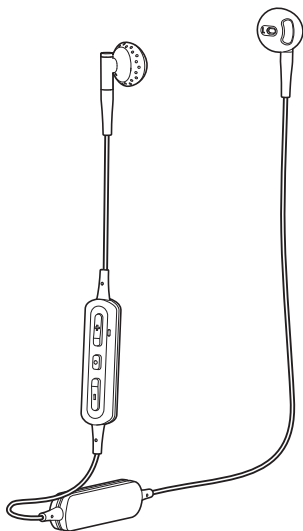




# ATH-C200BT

**Manuale dell'utente**  
Cuffie wireless



# Introduzione

Grazie per aver scelto questo prodotto Audio-Technica.

Prima dell'uso, leggere attentamente la guida rapida e la guida precauzionale, oltre al presente manuale dell'utente, se necessario, per assicurarsi di utilizzare correttamente il prodotto.

## Precauzioni di sicurezza

Anche se questo prodotto è stato realizzato per essere utilizzato in piena sicurezza, l'uso scorretto potrebbe causare incidenti. Per garantire il massimo grado di sicurezza, osservare tutte le avvertenze e le precauzioni fornite per l'utilizzo del prodotto.

### Precauzioni nell'utilizzo del prodotto

- Non utilizzare il prodotto in prossimità di apparecchiature mediche. Le onde radio possono avere effetti sui pacemaker cardiaci e sulle apparecchiature elettromedicali. Non utilizzare il prodotto all'interno di strutture mediche.
- Per l'utilizzo su aeromobili, seguire le istruzioni ivi fornite.
- Non utilizzare il prodotto in prossimità di dispositivi di controllo automatico come porte automatiche o allarmi antincendio. Le onde radio possono avere effetti sulle apparecchiature elettroniche e provocare incidenti dovuti a malfunzionamento.
- Non smontare, modificare o tentare di riparare il prodotto per evitare scosse elettriche, malfunzionamenti o incendi.
- Evitare di esporre il prodotto a forti urti che potrebbero causare scariche elettriche, malfunzionamenti o incendi.
- Non manipolare il prodotto con le mani bagnate, in quanto sussiste il rischio di scosse elettriche o lesioni.
- Scollegare il prodotto dal dispositivo collegato qualora si verifici un malfunzionamento che produca fumo, odori inusuali, calore eccessivo, rumori e qualsiasi altro segno che indichi un guasto. In tal caso, contattare il rivenditore autorizzato Audio-Technica locale.
- Non lasciare che il prodotto si bagni, poiché sussiste il rischio di scosse elettriche o malfunzionamenti.
- Non introdurre all'interno del prodotto corpi estranei quali materiali combustibili, metalli o liquidi.
- Per evitare incendi o lesioni da surriscaldamento, non coprire il prodotto con un panno.
- Attenersi alle leggi in vigore relative all'utilizzo dei telefoni cellulari e delle cuffie se si utilizzano le cuffie durante la guida.
- Non utilizzare il prodotto in luoghi in cui l'impossibilità di udire i suoni ambientali rappresenti un serio rischio (ad esempio quando ci si trova in prossimità di un attraversamento ferroviario, in stazioni ferroviarie o cantieri edili).
- Tenere fuori dalla portata dei bambini.
- Durante la carica, assicurarsi di utilizzare il cavo per la carica USB incluso nella confezione.
- Non mettere in carica con dispositivi dotati della funzionalità di carica rapida (con tensione di 5 V o superiore), per evitare malfunzionamenti del prodotto.
- Per evitare danni all'udito, non alzare eccessivamente il volume. L'ascolto di suoni a volume troppo elevato per un periodo prolungato potrebbe causare una perdita dell'udito temporanea o permanente.
- Interrompere l'uso se insorgono irritazioni cutanee dovute al contatto diretto con il prodotto.
- Se durante l'utilizzo del prodotto ci si sente male, sospendere immediatamente l'utilizzo.
- Nel togliere il prodotto dalle orecchie, controllare che la parte in silicone resti fissata al prodotto. Se la parte in silicone resta impigliata nelle orecchie e non si riesce a toglierla, consultare immediatamente un medico.
- Se nell'indossare il prodotto si avverte prurito, interromperne l'uso.

# Precauzioni di sicurezza

## Precauzioni per la batteria ricaricabile

Il prodotto è munito di una batteria ricaricabile (batteria ai polimeri di litio).

- Se il fluido della batteria penetra negli occhi, non sfregarli. Sciacquarli accuratamente con acqua pulita, ad esempio acqua del rubinetto, e consultare immediatamente un medico.
- Se il fluido della batteria fuoriesce, non toccarlo a mani nude. Se il fluido resta all'interno del prodotto, potrebbe causare malfunzionamenti. Se il fluido della batteria fuoriesce, contattare il rivenditore autorizzato Audio-Technica locale.
  - Se il fluido penetra in bocca, sciacquare con acqua pulita, ad esempio acqua del rubinetto, e consultare immediatamente un medico.
  - Se la pelle o gli indumenti entrano in contatto con il fluido, lavare immediatamente le parti interessate con acqua. Se insorge un'irritazione cutanea, consultare un medico.
- Per evitare perdite, generazione di calore o esplosioni:
  - Non scaldare, smontare, modificare la batteria, né smaltirla bruciandola.
  - Non tentare di forare con un chiodo, martellare o calpestare la batteria.
  - Evitare di far cadere il prodotto o di sottoporlo a forti impatti.
  - Evitare alla batteria qualsiasi contatto con l'acqua.
- Non utilizzare, lasciare o conservare la batteria nei seguenti luoghi:
  - Ambienti esposti alla luce diretta del sole o a temperature elevate e umidità
  - Interni di un'automobile sotto il sole cocente
  - In prossimità di fonti di calore quali diffusori d'aria calda
- Per evitare malfunzionamenti o incendi, ricaricare solo con il cavo USB incluso.
- La batteria ricaricabile interna di questo prodotto non può essere sostituita dall'utente. La batteria potrebbe aver raggiunto la fine della sua durata utile se il tempo di utilizzo diventa significativamente minore anche dopo una carica completa. In questo caso, la batteria deve essere riparata. Contattare il rivenditore autorizzato Audio-Technica locale per la procedura di riparazione.
- Quando il prodotto è smaltito, è necessario scartare correttamente la batteria ricaricabile incorporata. Contattare il rivenditore autorizzato Audio-Technica locale per i dettagli su come smaltire adeguatamente la batteria.

### Per gli utenti USA

#### Avviso FCC

#### Avvertenza

Questo dispositivo è conforme alla Sezione 15 della normativa FCC. Il suo funzionamento è soggetto alle seguenti due condizioni: (1) il dispositivo non deve causare interferenze nocive e, (2) il dispositivo deve accettare le interferenze ricevute, incluse quelle che potrebbero causarne un funzionamento non corretto.

#### Attenzione

Qualsiasi modifica apportata al prodotto dall'utente non espressamente approvata o descritta nel presente manuale può invalidarne i diritti d'uso.

**Nota:** Questo dispositivo è stato testato e trovato conforme ai limiti stabiliti per i dispositivi digitali di Classe B, in base a quanto descritto nella Sezione 15 della normativa FCC. Questi limiti sono stati stabiliti per offrire un ragionevole grado di protezione contro le interferenze nocive in aree residenziali. Questo dispositivo genera, utilizza e può emettere energia sotto forma di radio frequenze e, se non installato secondo le istruzioni, potrebbe causare interferenze nocive alle comunicazioni radio. Non vi è, tuttavia, alcuna garanzia che tali interferenze non si verifichino in particolari situazioni. Nel caso in cui il dispositivo dovesse interferire con la ricezione di segnali radio o televisivi, il che può essere accertato spegnendo e riaccendendo l'unità, l'utente è invitato ad adottare una o più delle seguenti contromisure:

- Riorientare o spostare l'antenna ricevente.
- Incrementare la distanza tra il dispositivo e l'apparecchio ricevitore.
- Collegare il dispositivo a una presa di corrente diversa da quella a cui è stato connesso l'apparecchio ricevente.
- Consultare il rivenditore e/o un tecnico specializzato radio/TV per assistenza.

### Dichiarazione relativa all'esposizione alle RF

Il presente trasmettitore non deve essere posizionato o utilizzato insieme ad altre antenne o trasmettitori impiegati in altri sistemi. Il presente dispositivo è conforme ai limiti stabiliti per l'esposizione alle radiazioni di RF (Radio Frequenza) in ambiente non controllato secondo quanto indicato dalla normativa FCC, rispettandone di base le linee guida fissate. Il presente dispositivo emette energia sotto forma di RF a livelli molto bassi, tali da non dover richiedere il test sul tasso di assorbimento specifico (SAR).

### Per utenti del Canada

#### Dichiarazione IC

CAN ICES-3 (B)/NMB-3(B)

Questo dispositivo è conforme ai requisiti RSS esenti da licenza Industry Canada. L'uso è soggetto alle seguenti condizioni: 1) Questo dispositivo non deve causare interferenze; 2) Questo dispositivo deve tollerare qualunque interferenza, comprese quelle che possono causare un funzionamento indesiderato del dispositivo.

In base a quanto stabilito dalle norme canadesi, il presente trasmettitore radio deve essere utilizzato con un'antenna del tipo e dal guadagno massimo (o inferiore) approvata da Industry Canada. Per ridurre le potenziali interferenze ad altri utenti, si raccomanda di scegliere un'antenna con un guadagno tale che la potenza isotropica irradiata equivalente (e.i.r.p.) non superi quella strettamente necessaria alla comunicazione.

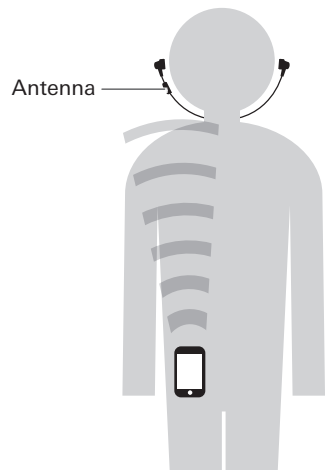
Questo dispositivo è conforme ai limiti stabiliti dalle specifiche RSS-102 relative all'esposizione alle radiazioni in ambienti non controllati.

## Note sull'utilizzo

- Prima dell'utilizzo, assicurarsi di aver letto il manuale dell'utente relativo al dispositivo collegato.
- Audio-Technica non sarà responsabile in alcun modo di eventuali perdite di dati, nell'improbabile caso in cui queste ultime si verificano durante l'utilizzo del prodotto.
- La struttura del prodotto facilita la dispersione del suono. Sui mezzi pubblici o in altri luoghi pubblici, tenere il volume basso per evitare di disturbare gli altri.
- Abbassare il volume del dispositivo al minimo prima di collegare il prodotto.
- Quando si utilizza il prodotto in un ambiente secco, si potrebbe avvertire un formicolio alle orecchie. Ciò è dovuto all'elettricità statica accumulata sul corpo, non a un malfunzionamento del prodotto.
- Evitare di sottoporre il prodotto a forti impatti.
- Non conservare il prodotto alla luce diretta del sole, in prossimità di dispositivi in grado di generare calore o in ambienti caldi, umidi o polverosi. Inoltre, evitare che il prodotto entri a contatto con l'acqua.
- Quando il prodotto viene utilizzato per un periodo prolungato, può scolorirsi a causa della luce ultravioletta (soprattutto la luce diretta del sole) e dell'usura.
- Nel collegare e scollegare il cavo per la carica USB, assicurarsi di tenerlo dalla spina. In caso contrario, ossia tirando il cavo, si rischia di danneggiare il cavo USB stesso o di causare incidenti.
- Quando non si utilizza il cavo per la carica USB, scollegarlo dal prodotto.
- Se si ripone il prodotto in una borsa con il cavo per la carica USB ancora connesso, il cavo USB può restare impigliato, danneggiarsi o rompersi.
- Il prodotto può essere utilizzato per le chiamate telefoniche solo sfruttando le reti cellulari. Non è garantita la compatibilità con le app telefoniche che funzionano utilizzando la rete dati.
- Se si utilizza il prodotto in prossimità di un dispositivo elettronico o di un trasmettitore (ad esempio un telefono cellulare) non collegato al prodotto, è possibile che si generino delle interferenze indesiderate. In questo caso, allontanare il prodotto dal dispositivo elettronico o dal trasmettitore.
- Se si utilizza il prodotto in prossimità di un'antenna TV o radio, è possibile che tali apparecchi generino interferenze. In questo caso, allontanare il prodotto dall'antenna TV o radio.
- Per proteggere la batteria ricaricabile incorporata, ricaricarla almeno una volta ogni 6 mesi. Lasciando passare troppo tempo tra una ricarica e l'altra, il ciclo di vita della batteria ricaricabile potrebbe ridursi, oppure la batteria ricaricabile potrebbe non ricaricarsi più.

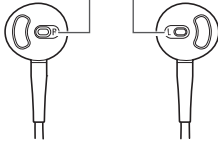
## Per un'esperienza di comunicazione Bluetooth® più confortevole

Il grado di efficacia di comunicazione di questo prodotto varia in funzione di eventuali ostruzioni e delle condizioni delle onde radio. Per un'esperienza di ascolto più piacevole, utilizzare il prodotto più vicino possibile al dispositivo Bluetooth. Per ridurre al minimo rumori e interferenze, evitare di frapporsi o di frapporre altri ostacoli tra l'antenna del prodotto e il dispositivo Bluetooth.



# Nomi e funzioni dei componenti

## Indicatore sinistra/destra (L/R)



## Guscio



## Boccola



## Tasto di alimentazione/controllo

Utilizzare questo tasto per accendere/spengere l'alimentazione, riprodurre/mettere in pausa musica e video o rispondere a/concludere chiamate telefoniche.



## Tasti del volume

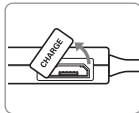
Regolare il volume con i pulsanti + o -.

## Indicatore

Consente di visualizzare lo stato operativo del prodotto e la carica della batteria.

## Jack batteria

Utilizzabile per il collegamento del cavo per la ricarica USB e per la ricarica del prodotto.



## Microfono

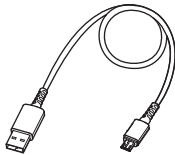
Utilizzare questo pezzo durante le conversazioni telefoniche effettuate con il prodotto.



## Vano batteria



## ■ Accessori



• Cavo per la carica USB (30 cm)

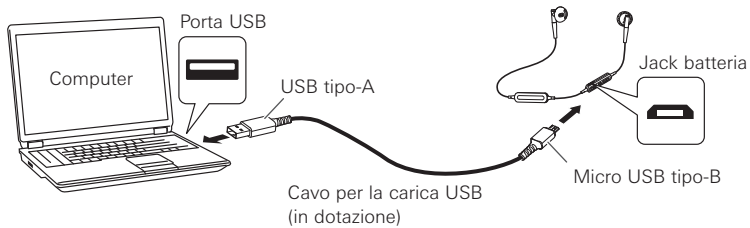


• Graffetta

## Ricarica della batteria

- Caricare completamente la batteria quando si utilizza il prodotto per la prima volta.
- In prossimità dell'esaurimento della batteria ricaricabile, il prodotto emette nelle cuffie un segnale acustico, oltre a far lampeggiare in rosso l'indicatore. Quando ciò si verifica, ricaricare la batteria.
- La ricarica completa della batteria richiede circa 3 ore (durata che può variare in base alle condizioni di esercizio).
- Durante la carica della batteria, la connessione Bluetooth del prodotto resta disabilitata ed è impossibile utilizzare il prodotto.

1. Aprire il coperchio del jack batteria.
2. Collegare il cavo per la ricarica USB in dotazione (micro USB tipo-B) al jack batteria.
  - Il cavo per la ricarica USB in dotazione è destinato all'uso esclusivo con il prodotto. Non utilizzare altri cavi per caricare il prodotto.
  - Nell'inserire il cavo per la carica USB nella porta USB o nel jack batteria, controllare che il jack sia rivolto nella direzione corretta prima di inserirlo direttamente (in orizzontale).



3. Collegare il cavo per la ricarica USB in dotazione (USB tipo-A) al computer per iniziare la ricarica.
  - Durante la carica, l'indicatore si accende come indicato di seguito: \*  
Luce rossa: Durante la carica  
Luce blu: Ricarica completata  
\* L'indicatore può impiegare diversi secondi ad accendersi.
4. A carica completa, scollegare il cavo per la carica USB (USB tipo-A) dal computer.
5. Scollegare il cavo per la carica USB (Micro USB tipo-B) dal jack batteria e chiudere bene il coperchio.

# Connessione tramite tecnologia wireless Bluetooth

## Informazioni sull'associazione

Per collegare il prodotto a un dispositivo Bluetooth, è necessario prima effettuarne l'associazione (ossia la registrazione). Una volta eseguita l'associazione, non è necessario ripetere l'operazione.

Sarà tuttavia necessario eseguire nuovamente l'associazione nei seguenti casi:

- Se il prodotto viene eliminato dalla cronologia di collegamento del dispositivo Bluetooth.
- Se il prodotto viene mandato in assistenza per la riparazione.
- Se il prodotto viene associato a 9 o più dispositivi.

(Questo prodotto può memorizzare le informazioni di associazione a un massimo di 8 dispositivi. Se si cerca di associare un nuovo dispositivo dopo che sono già stati associati 8 dispositivi, i dati di associazione del nuovo dispositivo sovrascrivono i dati del dispositivo che presenta la data e l'ora di connessione al prodotto meno recenti tra gli 8 già associati.)

## Associazione di un dispositivo Bluetooth

- Leggere il manuale dell'utente per il dispositivo Bluetooth.
- Posizionare il dispositivo Bluetooth a una distanza massima di 1 m dal prodotto per effettuare correttamente l'associazione.
- Per confermare l'avanzamento del processo di associazione, indossare il prodotto durante la procedura e prestare attenzione al segnale acustico di conferma.

1. Con il prodotto spento, far scorrere l'interruttore di alimentazione in posizione "ON".

- L'indicatore si illumina di luce viola e poi lampeggia in rosso e blu.

2. Utilizzare il dispositivo Bluetooth per avviare il processo di associazione e la ricerca del prodotto.

Quando il dispositivo Bluetooth trova il prodotto, mostrerà la scritta "ATH-C200BT".

- Per informazioni sul dispositivo Bluetooth, consultare il relativo manuale dell'utente.

3. Selezionare "ATH-C200BT" per associare il prodotto e il dispositivo Bluetooth.

- Alcuni dispositivi potrebbero richiedere una chiave di accesso. In tal caso, inserire "0000". La chiave di accesso potrebbe essere chiamata anche codice di accesso, codice PIN, numero PIN o password.
- Al completamento della procedura di associazione, il prodotto emette un segnale acustico di conferma.

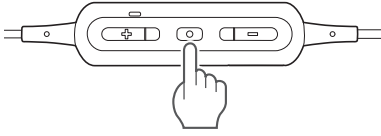


# Utilizzo del prodotto

Il prodotto può utilizzare la tecnologia wireless Bluetooth per collegarsi a un dispositivo e riprodurre musica o effettuare chiamate telefoniche, ecc. Utilizzare il prodotto in base alle proprie esigenze.

Si noti che Audio-Technica non può garantire il funzionamento dei display, come quello del livello della batteria, né delle applicazioni che operano tramite i dispositivi Bluetooth.

## ON/OFF alimentazione elettrica

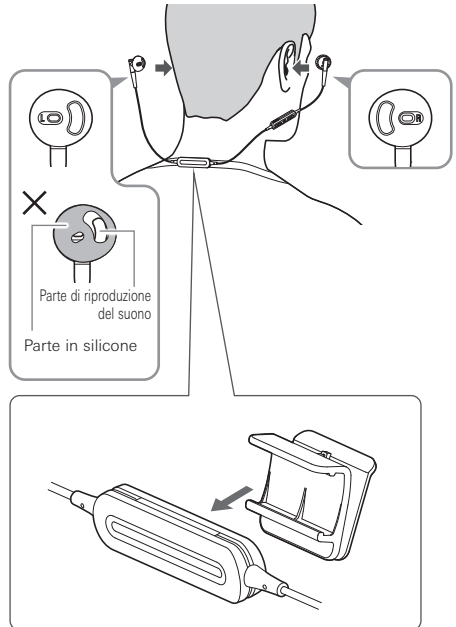
Alimentazione elettrica	Funzionamento del tasto di alimentazione/controllo	Indicatore
ON (accensione)	Premere e tenere premuto 	Si accende di luce viola, poi lampeggia in rosso e blu*1*2
OFF (spegnimento)		Si accende di luce viola, poi si spegne*2

\*1 L'indicatore può impiegare diversi secondi ad accendersi.

\*2 Per maggiori dettagli, consultare il paragrafo "Visualizzazione dell'indicatore" (p.12).

## Come indossare il prodotto

- Inserire il lato del prodotto con il contrassegno "L" (Left = sinistra) nell'orecchio sinistro e il lato con il contrassegno "R" (Right = destra) nell'orecchio destro.\*1
  - Indossare il prodotto in modo che il vano batteria si appoggi sulla schiena.
  - Fissare la graffetta in dotazione al vano batteria come mostrato in figura. La si può fissare, per esempio, al colletto della camicia.\*2
- \*1 Benché progettata per rimanere fissa, se la parte in silicone si sposta e copre l'area da dove fuoriesce il suono (come illustrato nella figura a destra), il livello acustico può ridursi o la qualità del suono può subire alterazioni. Riportare la parte in silicone alla posizione originale. Evitare di tirare eccessivamente la parte in silicone con le unghie.
- \*2 Non forzare l'aggancio della clip a un pezzo di dimensioni non adeguate. Tale operazione rischia di danneggiare la graffetta.





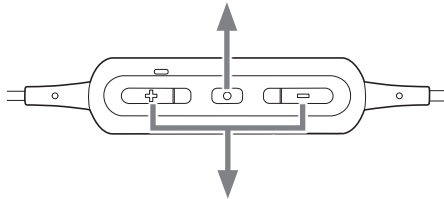
# Utilizzo del prodotto

## Ascolto di audio

- Per la prima connessione, associare il prodotto e il dispositivo tramite la tecnologia wireless Bluetooth. Se si è già provveduto ad associare il prodotto e il dispositivo Bluetooth, attivare la connessione Bluetooth del dispositivo e accendere il prodotto.
- Utilizzare il dispositivo Bluetooth per avviare la riproduzione consultando, se necessario, il relativo manuale dell'utente.

### Tasto di alimentazione/controllo

Premere	Riproduzione/pausa	Riproduce o mette in pausa musica e video.*1
---------	--------------------	--



### Tasti del volume

Tasto +	Premere	Aumento volume	Aumenta il volume di un livello.*2
	Premere e tenere premuto (per circa 2 secondi)	Vai avanti	Riproduce la traccia successiva.*1
Tasto -	Premere	Riduzione volume	Riduce il volume di un livello.*2
	Premere e tenere premuto (per circa 2 secondi)	Vai indietro	Riproduce la traccia precedente.*1

\*1 Su alcuni dispositivi potrebbe non essere possibile utilizzare alcuni comandi di riproduzione per musica e video.

\*2 Ogni volta che si preme un tasto si sente un segnale acustico di conferma. Una volta giunti al volume massimo o minimo, viene emesso un segnale acustico a bassa frequenza.

- Il controllo del volume di alcuni dispositivi potrebbe non funzionare bene con il prodotto.

# Utilizzo del prodotto

## Effettuazione di chiamate telefoniche

- Se il dispositivo Bluetooth è compatibile con le chiamate telefoniche, è possibile utilizzare il prodotto per effettuare tali chiamate.
- Quando il dispositivo Bluetooth riceve una chiamata, il prodotto riproduce una suoneria.
- Se si riceve la chiamata mentre si ascolta la musica, la riproduzione musicale viene temporaneamente messa in pausa. Viene quindi ripristinata al termine della chiamata.\*1

Quando	Operazione	Funzione
Ricezione di una chiamata	Premere il tasto di alimentazione/controllo.	Risponde alla chiamata.
	Premere e tenere premuto il tasto di alimentazione/controllo (per circa 2 secondi).	Rifiuta la chiamata.
Durante la chiamata	Premere il tasto di alimentazione/controllo.	Termina la chiamata.
	Premere e tenere premuto il tasto di alimentazione/controllo (per circa 2 secondi).*2	Ogni volta che si tiene premuto il pulsante (per due secondi circa), la chiamata passa dal telefono cellulare al prodotto, o viceversa.*2
	Premere uno dei tasti del volume (+ o -).	Regola il volume (+ o -) della chiamata.

\*1 A seconda del dispositivo Bluetooth, la riproduzione musicale potrebbe non riprendere.

\*2 Rilasciare il tasto di alimentazione/controllo non appena si avverte il segnale acustico di conferma.

- I controlli della telefonata sopra descritti potrebbero non essere disponibili su alcuni smartphone.

## Funzione di spegnimento automatico

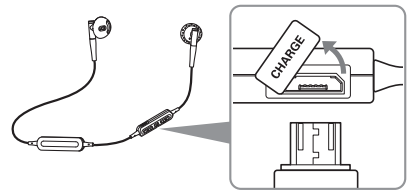
Il prodotto si spegne automaticamente dopo 5 minuti di mancato collegamento a un dispositivo.

## Funzione di ripristino

Qualora il prodotto non dovesse funzionare o dovessero verificarsi malfunzionamenti, consultare il paragrafo "Ricarica della batteria" (p.5) e collegare il cavo per la carica USB alle cuffie e a una fonte di alimentazione.

Scollegando e ricollegando il cavo per la carica USB è possibile eseguire il reset del prodotto, operazione che dovrebbe risolvere l'anomalia di funzionamento. Se il problema dovesse persistere, contattare il rivenditore autorizzato Audio-Technica locale.

Eseguito il reset del prodotto non si modificherà nessuna delle impostazioni effettuate (informazioni sull'associazione, impostazione del volume ecc.).



## Pulizia

---

Pulendo il prodotto a intervalli regolari assicurerà una lunga durata. Non usare alcool, diluenti per vernici o altri solventi per la pulizia.

- Pulire il prodotto utilizzando un panno asciutto.
  - Togliere ogni traccia di sudore o di sporco dal cavo con un panno asciutto subito dopo l'uso. La mancata pulizia del cavo può deteriorarlo e indurirlo col tempo, provocando malfunzionamenti.
  - Pulire lo spinotto USB del cavo con un panno morbido, qualora sia sporco.
- 
- Se non si intende utilizzare il prodotto per un periodo di tempo prolungato, riporlo in un ambiente ben ventilato e al riparo da alte temperature e umidità.
  - Le parti in silicone del prodotto possono deteriorarsi a seguito della conservazione e dell'utilizzo. Se le parti in silicone si allentano e si rimuovono con facilità a causa del deterioramento, contattare il rivenditore autorizzato Audio-Technica locale.

# Risoluzione dei problemi

Problema	Soluzione
L'alimentazione è assente.	<ul style="list-style-type: none"><li>• Ricaricare il prodotto.</li></ul>
Impossibile effettuare l'associazione.	<ul style="list-style-type: none"><li>• Confermare che il dispositivo Bluetooth comunica utilizzando la ver. 2.1+EDR o superiore.</li><li>• Posizionare il prodotto e il dispositivo Bluetooth a una distanza massima di 1 metro.</li><li>• Impostare i profili per il dispositivo Bluetooth. Per la procedura su come impostare i profili, consultare il manuale dell'utente del dispositivo Bluetooth.</li><li>• Eliminare i dati di associazione del dispositivo Bluetooth al prodotto, poi riassociare il prodotto a questo dispositivo.</li></ul>
Il suono è assente/debole.	<ul style="list-style-type: none"><li>• Accendere il prodotto e il dispositivo Bluetooth.</li><li>• Alzare il volume del prodotto e del dispositivo Bluetooth.</li><li>• Se il dispositivo Bluetooth è impostato sul collegamento HFP/HSP, passare al collegamento A2DP.</li><li>• Rimuovere eventuali ostacoli tra il prodotto e il dispositivo Bluetooth, come persone, oggetti metallici o pareti, e avvicinare i due dispositivi.</li><li>• Selezionare l'uscita del dispositivo Bluetooth per il collegamento Bluetooth.</li><li>• Le parti in silicone del prodotto possono essersi spostate e aver coperto l'area da cui proviene il suono. (p.7) In questo caso, riportare la parte in silicone alla posizione originale.</li></ul>
Il suono è distorto/Si verificano interferenze/Il suono si interrompe.	<ul style="list-style-type: none"><li>• Abbassare il volume del prodotto e del dispositivo Bluetooth.</li><li>• Tenere questo prodotto lontano da dispositivi che emettono onde radio come forni a microonde e router wireless.</li><li>• Tenere TV, radio e dispositivi con sintonizzatori integrati lontani dal prodotto. Questi dispositivi possono a loro volta essere disturbati dal prodotto.</li><li>• Disattivare le impostazioni dell'equalizzatore del dispositivo Bluetooth.</li><li>• Rimuovere eventuali ostacoli tra il prodotto e il dispositivo Bluetooth, e avvicinare i due dispositivi.</li></ul>
Impossibile udire la chiamata/ La voce del chiamante è troppo bassa.	<ul style="list-style-type: none"><li>• Accendere il prodotto e il dispositivo Bluetooth.</li><li>• Alzare il volume del prodotto e del dispositivo Bluetooth.</li><li>• Se il dispositivo Bluetooth è impostato sul collegamento A2DP, passare al collegamento HFP/HSP.</li><li>• Selezionare l'uscita del dispositivo Bluetooth per il collegamento Bluetooth.</li></ul>
Non è possibile ricaricare il prodotto.	<ul style="list-style-type: none"><li>• Collegare in modo stabile il cavo per la ricarica USB in dotazione e caricare il prodotto.</li></ul>
<ul style="list-style-type: none"><li>• Per informazioni su come utilizzare il dispositivo Bluetooth, consultare il relativo manuale dell'utente.</li><li>• Se il problema persiste, eseguire il reset del prodotto. Per informazioni su come eseguire il reset del prodotto, consultare il paragrafo "Funzione di ripristino" (p.9).</li></ul>	



## Specifiche tecniche

### Cuffie

Tipo	Dinamiche
Driver	12 mm
Sensibilità	108,5 dB/mW
Risposta in frequenza	da 20 a 20.000 Hz
Impedenza	32 Ohm

### Microfono

Tipo	Condensatore a elettretre
Schema polare	Omnidirezionale
Sensibilità	-42 dB (1 V/Pa, a 1 kHz)
Risposta in frequenza	Da 80 a 10.000 Hz

### Specifiche di comunicazione

Sistema di comunicazione	Bluetooth versione 4.1
Uscita RF	1,8 mW EIRP
Distanza massima di comunicazione	Visibilità diretta: circa 10 m
Banda di frequenza	Da 2,402 GHz a 2,480 GHz
Metodo di modulazione	FHSS
Profili Bluetooth compatibili	A2DP, AVRCP, HFP, HSP
Codec supportati	SBC
Metodo di protezione del contenuto supportato	SCMS-T
Banda di trasmissione	da 20 a 20.000 Hz

### Altro

Alimentazione elettrica	Batteria ai polimeri di litio da 3,7 V CC
Tempo di ricarica	Circa 3 ore*
Tempo di funzionamento	Autonomia in trasmissione continua (riproduzione musicale): Circa 9 ore al massimo* Autonomia in standby continuo: Circa 200 ore al massimo*
Peso	15 g
Temperatura operativa	da 5°C a 40°C
Accessori	<ul style="list-style-type: none"><li>• Cavo per la carica USB (30 cm, USB tipo-A/Micro USB tipo-B)</li><li>• Graffetta</li></ul>

\* Le cifre indicate sopra variano a seconda delle condizioni operative.

Ai fini del miglioramento del prodotto, quest'ultimo è soggetto a modifiche senza preavviso.

- Il marchio nominale e il logo Bluetooth® sono di proprietà di Bluetooth SIG, Inc. e l'uso di tali marchi da parte di Audio-Technica Corporation è soggetto a licenza. Tutti gli altri marchi sono di proprietà dei rispettivi proprietari.

