



audio-technica

AT-LP3XBT

Platine sans fil automatique

Manuel de l'utilisateur

French

Introduction

Ce produit peut être utilisé uniquement dans les pays où le produit est vendu. Veillez à ce que la tension d'utilisation et la fiche de l'adaptateur secteur du produit correspondent à celles utilisées dans le pays où vous vivez.

Consignes de sécurité

Bien que ce produit ait été conçu pour assurer une utilisation en toute sécurité, tout usage incorrect est susceptible de provoquer un accident. Pour votre sécurité respectez tous les avertissements et mises en garde lorsque vous utilisez le produit.

Informations importantes

Avertissement

Pour éviter tout risque de choc électrique ou d'incendie, n'exposez pas cet appareil à la pluie ou à l'humidité.

Attention

- Protégez cet appareil des projections et des gouttes d'eau.
- Pour éviter tout risque de choc électrique, n'ouvrez pas le boîtier.
- Confiez tous travaux d'entretien à un technicien qualifié.
- N'exposez pas cet équipement à des températures excessives, telles que celles de la lumière directe du soleil, d'une flamme ou autres.
- Ne soumettez pas cet équipement à de forts impacts.
- Placez l'appareil à proximité d'une prise de courant pour une utilisation aisée et à tout moment de l'adaptateur secteur.
- En cas d'urgence, débranchez rapidement l'adaptateur secteur.
- Ne placez pas d'objets remplis de liquides, tels que des vases, sur l'appareil.
- Pour éviter tout risque d'incendie, ne placez pas de flammes nues (telles que des bougies allumées) sur l'appareil.
- N'installez pas cet appareil dans un espace confiné tel qu'une étagère ou un endroit similaire.
- Installez cet appareil uniquement dans des endroits avec une bonne ventilation.

À l'attention des clients aux États-Unis

Avis de la FCC

Avertissement

Cet appareil est conforme à la Partie 15 du règlement de la FCC. Son fonctionnement est soumis aux deux conditions suivantes : (1) Cet appareil ne doit pas causer d'interférence nocive et (2) cet appareil doit accepter les interférences reçues, y compris les interférences pouvant provoquer un fonctionnement indésirable.

Attention

Vous êtes averti que tout changement ou modification non expressément approuvé dans ce manuel est susceptible d'annuler votre droit d'utilisation de cet appareil.

Consignes de sécurité

Remarque : Cet appareil a fait l'objet de tests afin de vérifier sa conformité avec les limites relatives aux appareils numériques de classe B, conformément à la partie 15 du règlement de la FCC. Ces limites ont pour vocation d'offrir une protection raisonnable contre les interférences nocives en installation résidentielle. Cet appareil génère, utilise et peut émettre des fréquences radioélectriques et provoquer, en cas d'installation et d'utilisation non conformes aux instructions, des interférences préjudiciables à la réception des signaux radio. Toutefois, il n'y a pas de garantie que des interférences ne se produiront pas dans une installation particulière. Si l'appareil provoque des interférences préjudiciables à la réception radio ou télévisée, ce qui peut être déterminé en éteignant et allumant l'appareil, l'utilisateur est invité à essayer d'y remédier en prenant une ou plusieurs des mesures suivantes :

- Réorienter ou déplacer l'antenne réceptrice.
- Augmenter la séparation entre l'appareil et le récepteur.
- Brancher l'équipement dans une prise sur un circuit différent de celui auquel le récepteur est branché.
- Demander de l'aide au revendeur ou à un technicien radio/TV qualifié.

Ce transmetteur ne doit pas être placé ou opéré en conjonction avec tout autre transmetteur ou antenne utilisés dans d'autres systèmes.

Déclaration d'exposition aux radiofréquences

Cet appareil est conforme aux limites d'exposition concernant l'exposition aux radiations établies par la FCC dans un environnement non contrôlé et satisfait les directives d'exposition aux radiofréquences (RF) de la FCC. Cet équipement présente de très faibles niveaux d'énergie de radiofréquence, il est considéré conforme sans nécessiter une évaluation pour tester son exposition maximale permise (EMP). Mais il est préférable de l'installer et de l'opérer en positionnant le diffuseur à au moins 20 cm de distance de tout individu.

Contact

Entreprise responsable : Audio-Technica U.S., Inc.
Adresse : 1221 Commerce Drive, Stow, Ohio 44224, USA
Tél : 330-686-2600

À l'attention des clients au Canada

Déclaration de conformité ISDE

CAN ICES-003 (B)/NMB-003(B)

Cet appareil est conforme aux limites d'exposition aux rayonnements RSS-102 établies pour un environnement non contrôlé.

Cet appareil doit être installé et opéré en laissant une distance minimum de 20 cm entre le diffuseur et vous-même.

Remarques d'utilisation

Corps de la platine

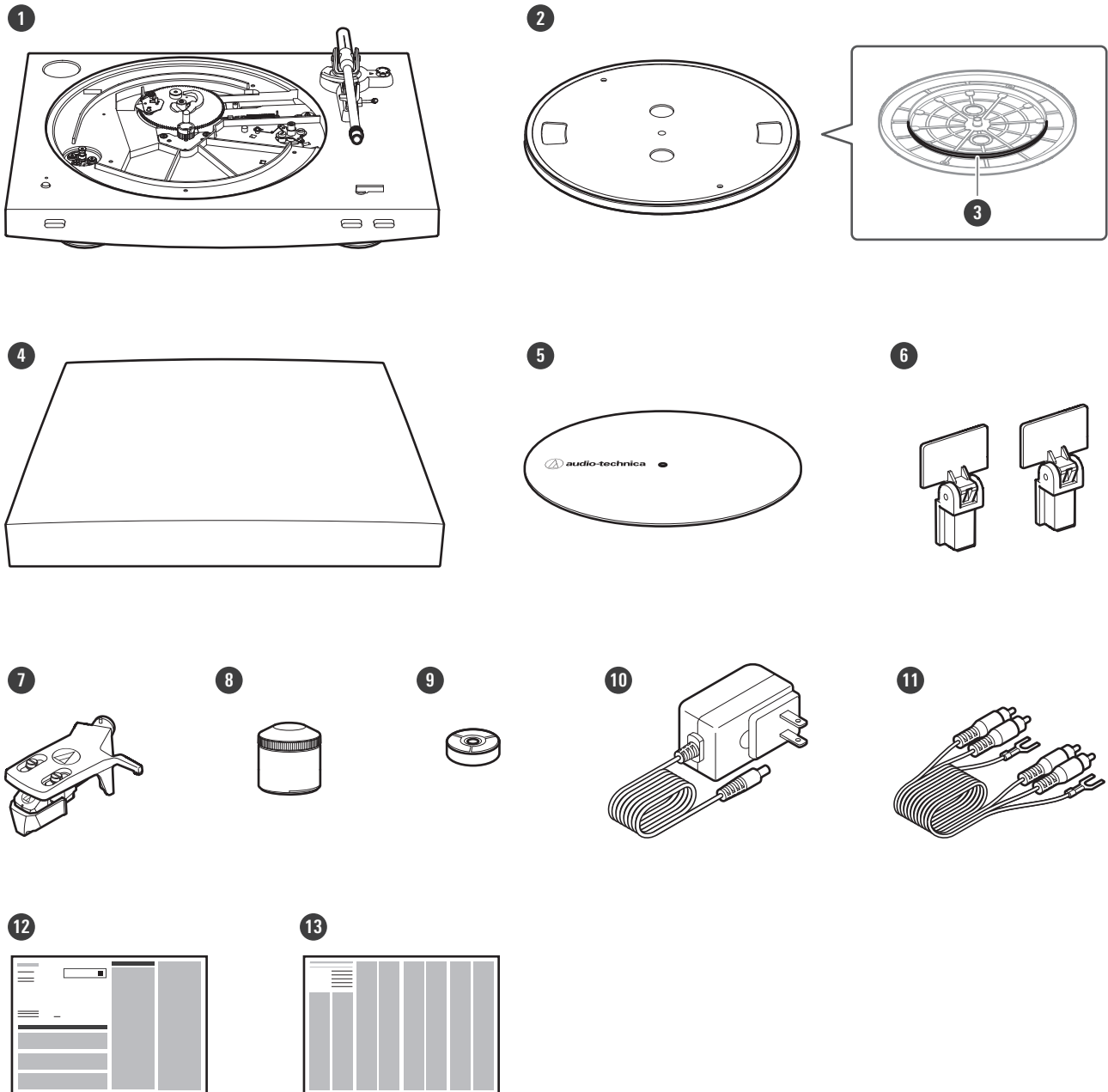
- Ne placez pas et n'utilisez pas le produit dans des endroits soumis à de fortes chaleurs ou une humidité élevée, très sales ou soumis à des vibrations extrêmes.
- Le produit doit être placé sur une surface plane et lisse.
- Lors de la fermeture du couvercle anti-poussière, fermez-le complètement.
- Lorsque vous utilisez ce produit avec un dispositif Bluetooth connecté, veuillez à lire également le manuel de l'utilisateur du dispositif Bluetooth.

Cellule

- Installez la protection fournie sur la cellule lorsque le produit n'est pas utilisé.
- Ne touchez pas la pointe de lecture de la cellule avec le doigt.
- Ne laissez pas la pointe de lecture cogner contre le plateau, le tapis de feutre ou le bord du disque.

Contenu de l'emballage

- Assurez-vous que tous les articles inclus soient présents avant d'utiliser le produit.
- Si certains éléments sont manquants ou endommagés, contactez votre distributeur local Audio-Technica.
- Après l'achat, nous vous suggérons de conserver tous les emballages en cas d'un éventuel stockage, déménagement, ou transport.



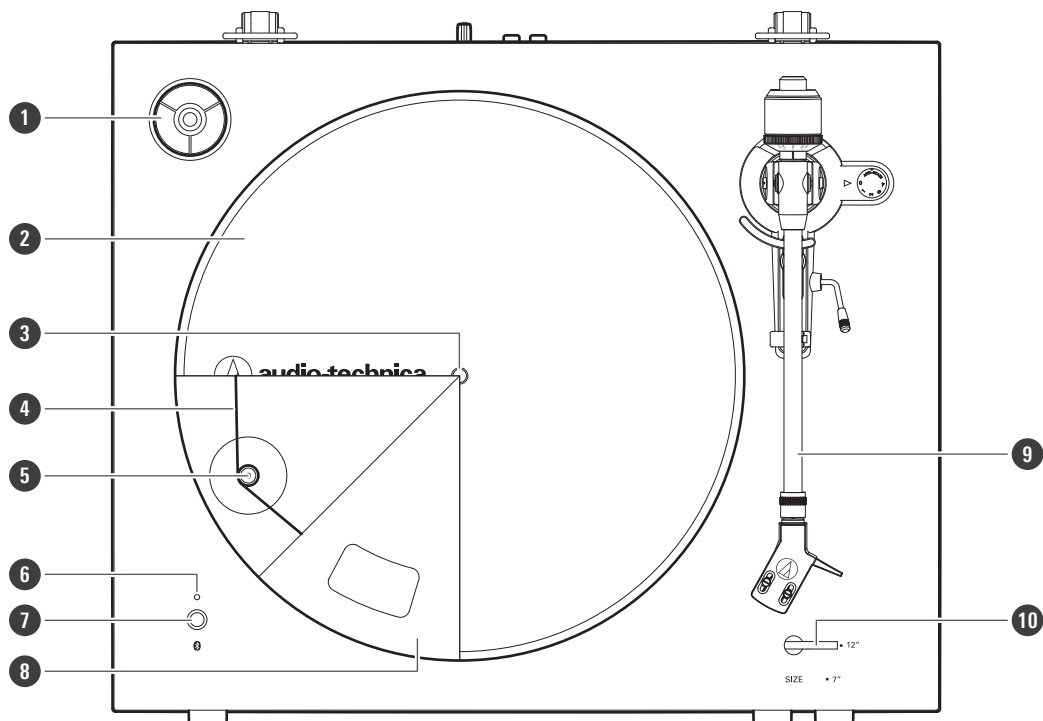
- 1 Corps de la platine
- 2 Plateau
- 3 Courroie d'entraînement
- 4 Couvercle anti-poussière
- 5 Tapis de feutre
- 6 Charnières de couvercle anti-poussière

Contenu de l'emballage

- 7 Porte-cellule (AT-HS3 BK) avec cellule stéréo VM (AT-VM95C)
- 8 Contrepoids
- 9 Adaptateur 45 tours
- 10 Adaptateur secteur
- 11 Câble audio RCA (Env. 1,0 m)
- 12 Guide de démarrage rapide
- 13 Guide de mise en garde

Noms des pièces et fonctions

Vue d'en haut



1 Adaptateur 45 tours (montré dans son emplacement de rangement)

Sélectionner la vitesse du plateau (33-1/3 ou 45 tours).

2 Tapis de feutre

3 Axe

4 Courroie d'entraînement

5 Poulie du moteur (couleur laiton)

6 Voyant LED Bluetooth

Indique le statut de la connexion Bluetooth par une lumière fixe ou clignotante.

7 Bouton du mode sans fil

Permet de connecter ce produit à un dispositif Bluetooth.

8 Plateau

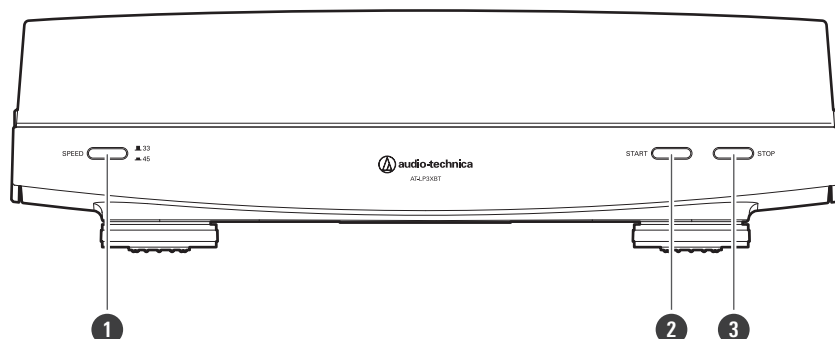
9 Bras de lecture

10 Sélecteur de taille

Basculez entre 12" et 7", selon la taille du disque.

Noms des pièces et fonctions

Vue avant



1 Bouton de vitesse du plateau

Sélectionnez la vitesse du plateau (33-1/3 ou 45 tours).

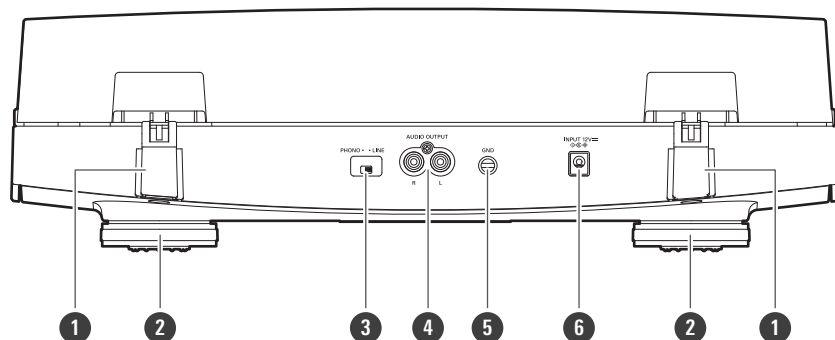
2 Bouton START

Fait tourner le plateau et déplace le bras de lecture.

3 Bouton STOP

Ramène le bras de lecture à sa position initiale et arrête le plateau.

Vue arrière



1 Supports de charnières pour couvercle anti-poussière

Points de fixation pour les charnières de couvercle anti-poussière.

2 Pieds

Ajustez le niveau du produit.

3 Sélecteur de préamplificateur

En cas de connexion à une prise entrée PHONO de l'amplificateur, placez le sélecteur en position PHONO. En cas de connexion d'un amplificateur à la prise AUX, placez ce sélecteur sur la position LINE.

4 Bornes de sortie stéréo

Raccordez le câble audio RCA. Branchez-le à la prise d'entrée PHONO de l'amplificateur ou à sa prise d'entrée de ligne. La borne rouge est le canal droit et la borne blanche est le canal gauche.

Noms des pièces et fonctions

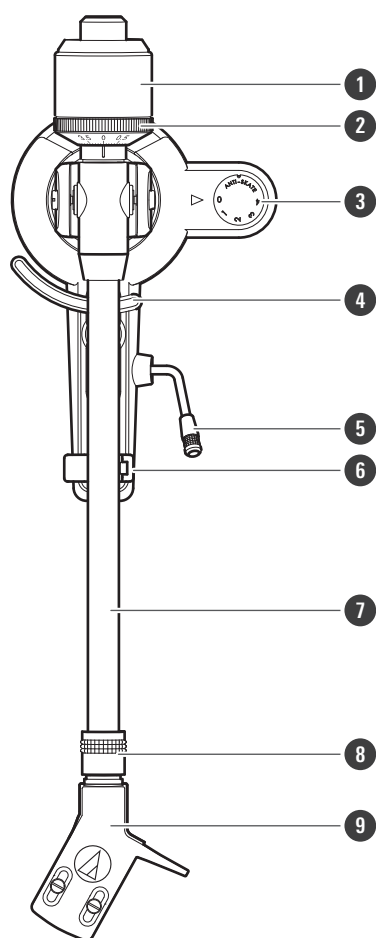
5 Borne de masse (terre)

Connectez la borne de masse (terre) de l'amplificateur à cette borne à l'aide de la ligne de terre du câble audio RCA.

6 Prise d'entrée d'alimentation

Connectez l'adaptateur secteur.

Bras de lecture



1 Contrepoids

Équilibre le bras de lecture et permet un réglage pour obtenir la force d'appui adéquate.

2 Bague de réglage de la force d'appui

Utilisez-la pour régler la force d'appui.

3 Cadran de contrôle anti-skating

Pendant la lecture du disque, une force agit sur la pointe de lecture pour la tirer vers l'intérieur. Cette force peut être contre-balançée en réglant les mêmes valeurs pour la force anti-skating et la force d'appui.

4 Porte-bras de lecture

Déplace le bras de lecture verticalement vers et depuis la face du disque.

Noms des pièces et fonctions

5 Levier de commande de levage du bras de lecture

Fait fonctionner le porte-bras de lecture.

6 Pose-bras de lecture

7 Bras de lecture

8 Bague de verrouillage

Tournez la bague vers la gauche (dans le sens antihoraire) pour fixer le porte-cellule. Pour enlever le porte-cellule, tournez la bague vers la droite.

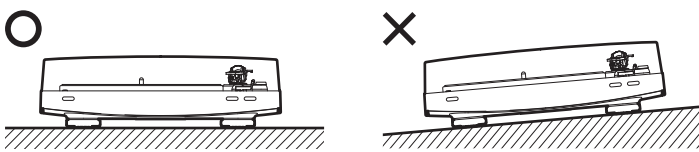
9 Porte-cellule et cellule

La cellule est fixée au porte-cellule.

Préparation pour l'utilisation

Configurer la platine

- Positionnez le produit sur une surface plane.
- Pour éviter les effets de vibrations et la pression acoustique, ne montez pas le produit à côté d'éléments tels que des haut-parleurs.
- Le produit peut percevoir des parasites s'il est placé à côté d'une radio. Par conséquent, essayez de garder le produit éloigné des radios.
- Si le produit est proche d'équipements (téléphone portable, etc.) qui émettent de fortes perturbations de radio, des bruits parasites peuvent survenir.

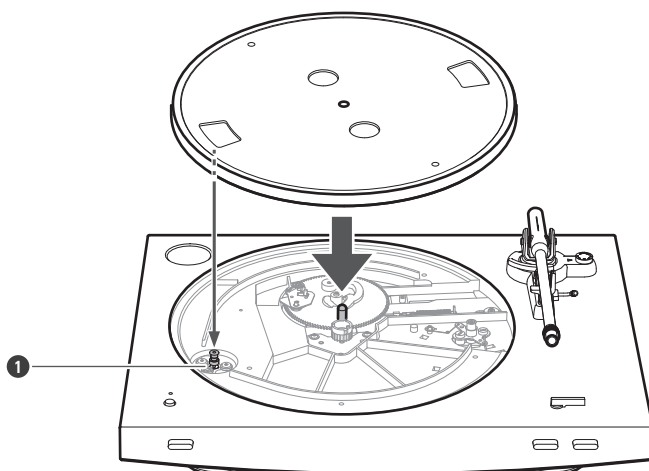


Placement du plateau et du tapis de feutre

Ce produit nécessite un peu de montage avant de l'utiliser pour la première fois. Ne connectez pas l'adaptateur secteur jusqu'à ce que le montage soit terminé.

1 Placez le plateau sur l'axe.

- Assurez-vous que le plateau soit correctement installé sur l'axe.
- Alignez l'une des ouvertures avec la position de la poulie du moteur (couleur laiton) (voir le schéma ci-dessous).
- Afin d'éviter d'endommager l'axe lors de l'utilisation du plateau, alignez les positions de l'axe et de l'orifice du plateau, puis placez lentement le plateau.

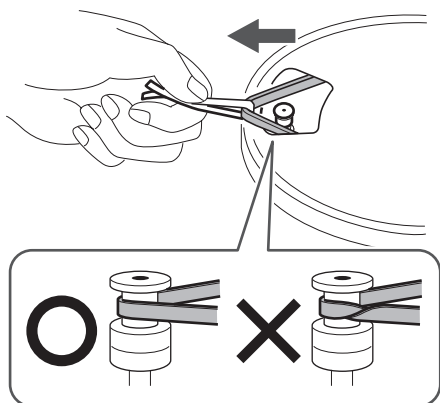


1 Poulie du moteur (couleur laiton)

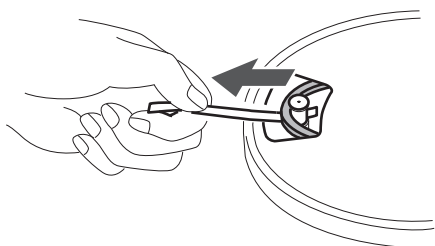
Préparation pour l'utilisation

2 Raccordez la courroie d'entraînement à la poulie du moteur (couleur laiton).

- Alignez l'une des ouvertures du plateau avec la poulie du moteur en laiton et, tout en tirant sur les deux extrémités du ruban rouge attaché à la courroie, placez la courroie sur la poulie du moteur, selon le schéma. Lors de cette opération, veillez à ne pas tordre la courroie.

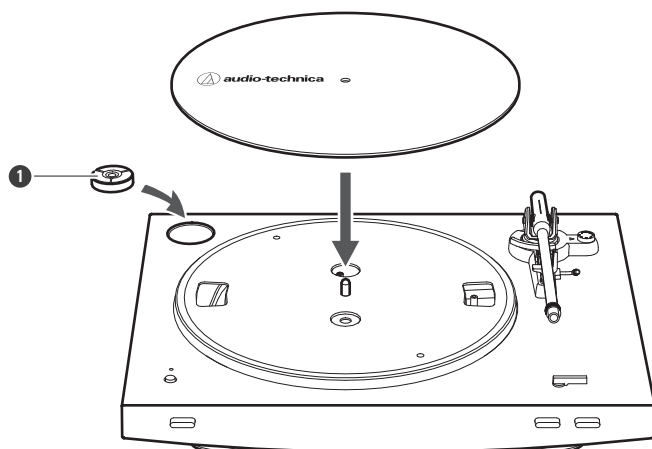


3 Retirez le ruban rouge de la courroie.



4 Posez le tapis de feutre sur le plateau.

- Après avoir installé le tapis de feutre, placez l'adaptateur 45 tours dans l'espace prévu à cet effet en haut à gauche.

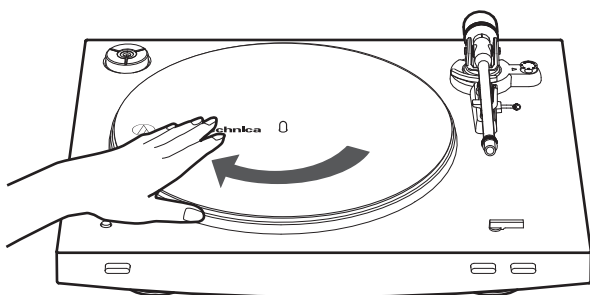


1 Adaptateur 45 tours

Rotation du plateau

1 À l'aide de vos mains, faites tourner le plateau dix fois.

- Soulevez le levier de commande du bras de lecture. Tournez lentement la platine dix fois manuellement dans le sens de la flèche.
- Tenez le bras de lecture pour l'empêcher de bouger. Cette étape permet d'enlever toute torsion de la courroie et de s'assurer qu'elle glisse en douceur le long du pourtour de l'entraînement sur la face inférieure du plateau.

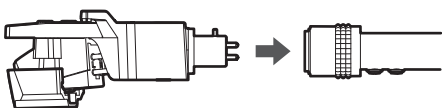


Monter le bras de lecture

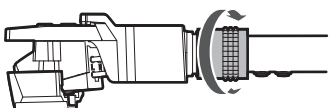
1 Enlevez l'attache utilisée pour fixer le bras de lecture pendant la livraison.

2 Insérez le porte-cellule dans le bras de lecture.

- Maintenez les bords gauche et droit du porte-cellule afin de ne pas endommager la pointe de lecture ou couper les fils de la cellule.

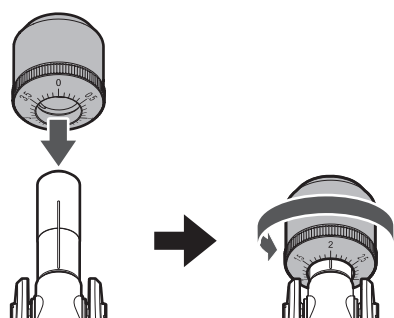


3 Une fois le porte-cellule inséré, tournez la bague de verrouillage dans le sens antihoraire (vers la gauche).



4 Fixez le contrepoids à l'arrière du bras de lecture et tournez-le lentement dans le sens antihoraire (vers la gauche).

Préparation pour l'utilisation



Équilibre du bras de lecture et force d'appui

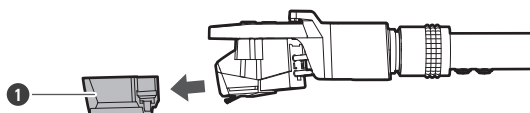
Afin que la cellule perçoive correctement le son des rainures du disque, l'équilibre du bras de lecture et la force d'appui doivent être réglés pour s'adapter aux spécifications de la cellule.

Si l'équilibre du bras de lecture et la force d'appui ne sont pas correctement ajustés, le disque ou la pointe de lecture de la cellule peuvent s'endommager.

- Ne faites pas glisser la pointe de lecture de la cellule sur le disque ou le tapis de feutre lors du réglage de l'équilibre du bras de lecture ou de la force d'appui. Dans un tel cas, la pointe de lecture peut s'endommager.

Régler l'équilibre du bras de lecture

- 1** Enlevez la protection de la cellule.



① Protection

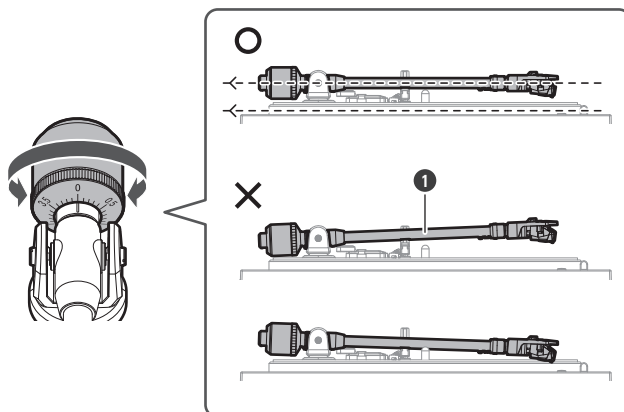
- 2** Soulevez le levier de commande de levage du bras de lecture et déplacez le bras de lecture sur le tapis de feutre. Abaissez le levier de commande de levage du bras de lecture tout en tenant le porte-cellule.

- Veillez à ce que la pointe de lecture ne touche pas le tapis de feutre.

- 3** Tout en tenant encore légèrement le porte-cellule, tournez le contrepois pour régler l'équilibre du bras de lecture.

- Ajustez l'équilibre de sorte que le bras de lecture soit à niveau lorsque vous libérez le porte-cellule.

Préparation pour l'utilisation

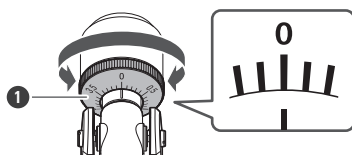


4 Reposez le bras de lecture sur le pose-bras de lecture.

Régler la force d'appui

1 Tout en maintenant le contrepoids afin qu'il ne bouge pas, tournez la bague de réglage de la force d'appui de sorte que sa position « 0 » s'aligne avec la ligne centrale à l'arrière du bras de lecture.

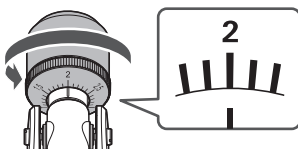
- La force d'appui n'est pas simplement réglée en tournant la bague de réglage de la force d'appui.



1 Bague de réglage de la force d'appui

2 Tournez le contrepoids et la bague de réglage de la force d'appui dans le sens antihoraire (vers la gauche) pour régler la force d'appui sur la valeur recommandée pour la cellule que vous utilisez.

- Reportez-vous aux spécifications du fabricant de cellules en ce qui concerne la valeur de la force d'appui recommandée.
- La valeur de force d'appui pour la cellule fournie avec ce produit est de 2,0 g.

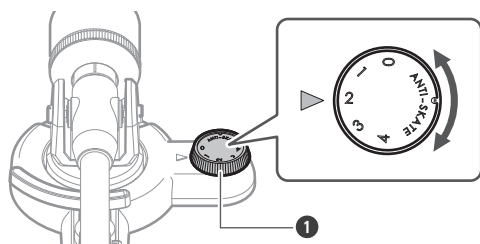


Régler l'ajustement anti-skating

Pendant la lecture du disque, une force agit sur la pointe de lecture pour la tirer vers l'intérieur. Cette force peut être contre-balançée en réglant les mêmes valeurs pour la force anti-skating et la force d'appui.

1 Réglez le cadran de contrôle anti-skating pour avoir la même valeur que la valeur de force d'appui.

- La valeur de force d'appui pour la cellule fournie avec ce produit est de 2,0 g.

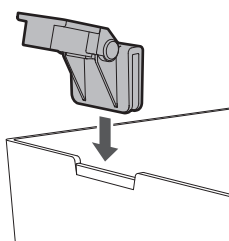


1 Cadran de contrôle anti-skating

Installation de la protection anti-poussière

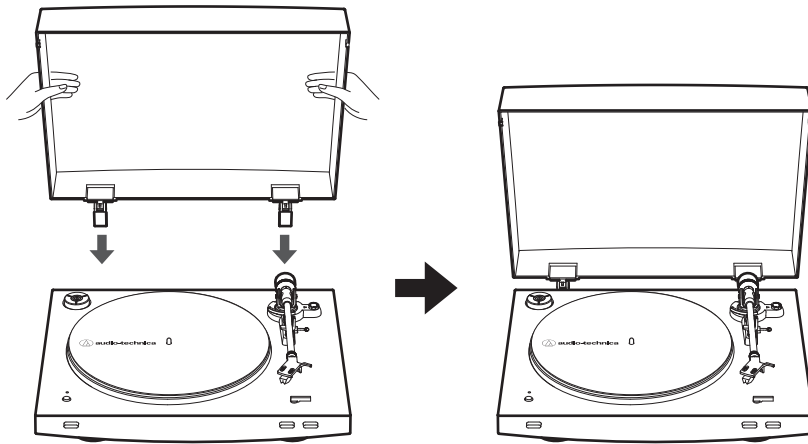
Le couvercle anti-poussière est conçu pour protéger les composants fragiles du produit lorsqu'il n'est pas utilisé.

1 Fixez les charnières de la protection anti-poussière aux fentes de la protection anti-poussière.



2 Insérez les charnières du couvercle anti-poussière dans les deux supports de charnière à l'arrière du corps.

Préparation pour l'utilisation



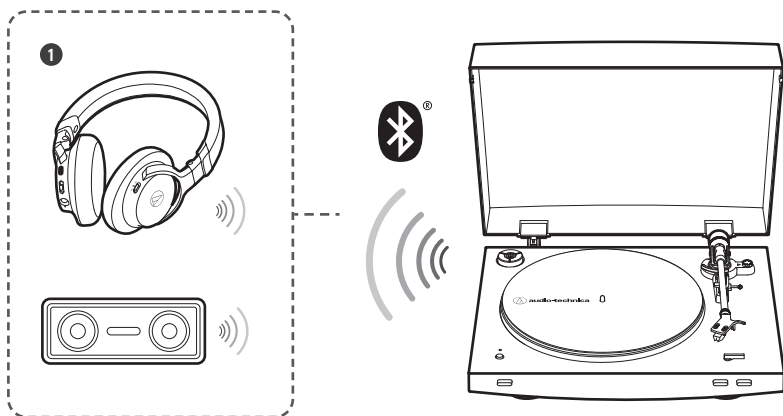
- Pour déposer le couvercle anti-poussière, retirez-le lentement des supports de charnière du corps.
- La protection anti-poussière doit rester ouverte ou retirée pendant la lecture des disques.

Connexion sans fil/filaire

En fonction de votre environnement d'utilisation, vous pouvez utiliser la connexion sans fil via Bluetooth ou la connexion filaire à des haut-parleurs actifs ou autres à l'aide du câble audio RCA.

Connexion sans fil

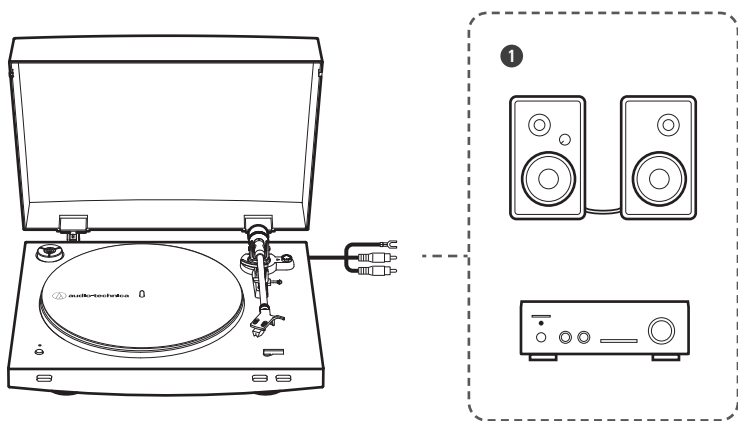
Pour connecter sans fil le produit à un équipement connectable à l'aide de la technologie Bluetooth, reportez-vous à « Utilisation du produit avec une connexion sans fil » (p.19).



1 Écouteurs sans fil ou haut-parleurs sans fil

Connexion avec des fils

Pour connecter le produit à un équipement connectable à l'aide du câble audio RCA, reportez-vous à « Utilisation du produit avec une connexion filaire » (p.26).



1 Haut-parleurs actifs ou amplificateur



- Si le haut-parleur auquel le produit est connecté n'a pas de fonction de contrôle du volume, vous ne pouvez pas contrôler le volume.

Utilisation du produit avec une connexion sans fil

Ce produit est compatible avec la technologie Bluetooth. Vous pouvez connecter ce produit à des écouteurs, des haut-parleurs, etc. compatibles avec la technologie Bluetooth (ci-après dénommés dispositif Bluetooth).

À propos de l'appairage

Pour connecter ce produit à un dispositif Bluetooth, commencez par appairer (enregistrer) le produit avec le dispositif. Une fois qu'ils sont appairés, vous n'avez plus besoin de les appairer à nouveau.

Vous devrez les appairer à nouveau dans les cas suivants :

- Si le produit est supprimé de l'historique des connexions du dispositif Bluetooth.
- Si le produit est confié au SAV pour réparation.
- Si le produit est appairé à neuf dispositifs ou plus. (Ce produit peut être appairé à un maximum de huit dispositifs. Si vous appairez un nouveau dispositif alors que huit dispositifs ont déjà été appairés, les informations d'appairage du nouveau dispositif écraseront celles du dispositif dont la date et l'heure de connexion sont les plus anciennes parmi les dispositifs enregistrés.)

Appairage d'un dispositif Bluetooth

- Lisez également le manuel de l'utilisateur du dispositif Bluetooth.
- Placez le dispositif Bluetooth à une distance de 1 m du produit pour effectuer l'appairage.
- Veuillez noter que le fonctionnement des dispositifs Bluetooth connectés à ce produit n'est pas garanti.

1 Branchez l'adaptateur secteur dans une prise.

- Pour une question de sécurité, soulevez le bras de lecture en levant le levier jusqu'à la position « UP ».
- Ce produit n'a pas d'interrupteur d'alimentation. Un courant de veille parcourt en permanence le produit, même lorsqu'il n'est pas utilisé ; débranchez l'adaptateur secteur de la prise lorsque le produit n'est pas utilisé pendant une longue période de temps.
- Branchez l'adaptateur secteur à la prise de courant sans retirer la protection de la cellule. Si le plateau a tourné, appuyez sur le bouton STOP sans toucher au bras de lecture, puis attendez que le bras de lecture revienne à sa position initiale.
- Si vous mettez un disque immédiatement après avoir branché l'adaptateur secteur dans une prise, le son émis peut être déformé. Patientez un peu (environ 30 secondes) après avoir branché l'adaptateur secteur dans la prise avant de lancer la lecture du disque.

2 Positionnez le sélecteur de préamplificateur sur LINE.

3 Mettez le périphérique Bluetooth que vous souhaitez utiliser (écouteurs Bluetooth haut-parleurs, etc.) en mode appairage.

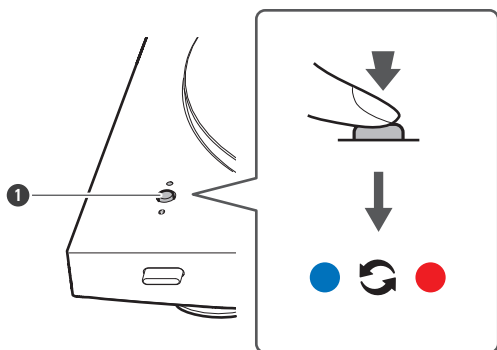
Utilisation du produit avec une connexion sans fil

 ON



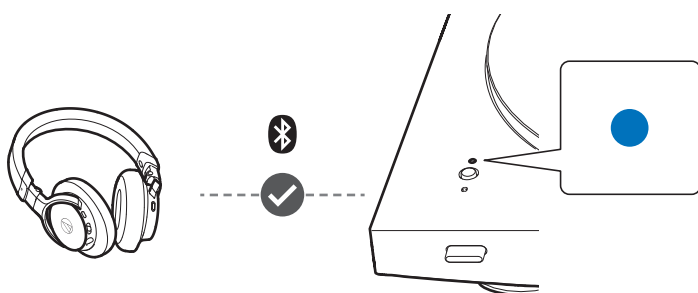
4 Maintenez le bouton du mode sans fil enfoncée (env. 2 secondes).

- Le voyant LED Bluetooth commence à clignoter en rouge et bleu.



1 Bouton du mode sans fil

5 Une fois l'appairage terminé, le voyant LED Bluetooth s'allume en bleu.



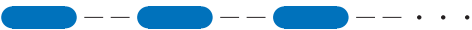


- Le mode appairage de ce produit se termine automatiquement après une durée déterminée (env. 30 secondes). Si l'appairage n'est pas terminé avec succès, suivez à nouveau les mêmes étapes d'appairage.

Voyant LED Bluetooth

Appairage

Statut de fonctionnement	Type d'éclairage du témoin
Recherche d'appareils	 Clignotement bleu et rouge

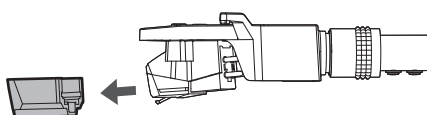
Connexion en cours

Statut de fonctionnement	Type d'éclairage du témoin
En attente d'une connexion	 Clignotement bleu
Connexion en cours	 Allumé en bleu
Déconnexion	 Allumé en rouge

Avant la lecture d'un disque

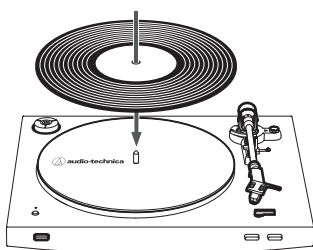
1 Enlevez la protection de la cellule.

- Tirez la protection tout droit vers l'avant pour l'enlever.



2 Placez le disque sur le tapis de feutre de façon à ce que le trou central s'aligne avec l'axe.

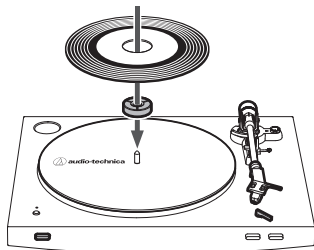
À 33-1/3 tours



Utilisation du produit avec une connexion sans fil

À 45 tours

Pour lire un disque 45 tours, fixez l'adaptateur 45 tours.



3 Mettez le dispositif Bluetooth sous tension.

- Lorsque ce produit est correctement connecté au périphérique Bluetooth, le voyant LED Bluetooth du produit s'allume en bleu.
- Lorsque le voyant LED Bluetooth s'allume en rouge, appuyez sur le bouton du mode sans fil pour vous reconnecter au dispositif Bluetooth.



- Si les amplificateurs ou les haut-parleurs actifs déjà connectés au produit par des câbles restent allumés, le son sera diffusé à la fois par l'équipement connecté par câble et par le dispositif Bluetooth lorsqu'il est connecté au produit via Bluetooth. N'allumez que le dispositif que vous souhaitez utiliser pour la lecture.

Fonctionnement automatique

Baissez suffisamment le volume des écouteurs sans fil, des haut-parleurs sans fil, etc.

1 Sélectionnez la taille avec le sélecteur de taille.

- Sélectionnez « 12" » pour un disque LP de 12" de diamètre, et « 7" » pour un disque 45 tours de 7" de diamètre.



SIZE • 7"

2 Appuyez sur la vitesse avec le bouton de vitesse du plateau.

- Sélectionnez « 33 » pour un disque 33-1/3 tours et « 45 » pour un disque 45 tours.

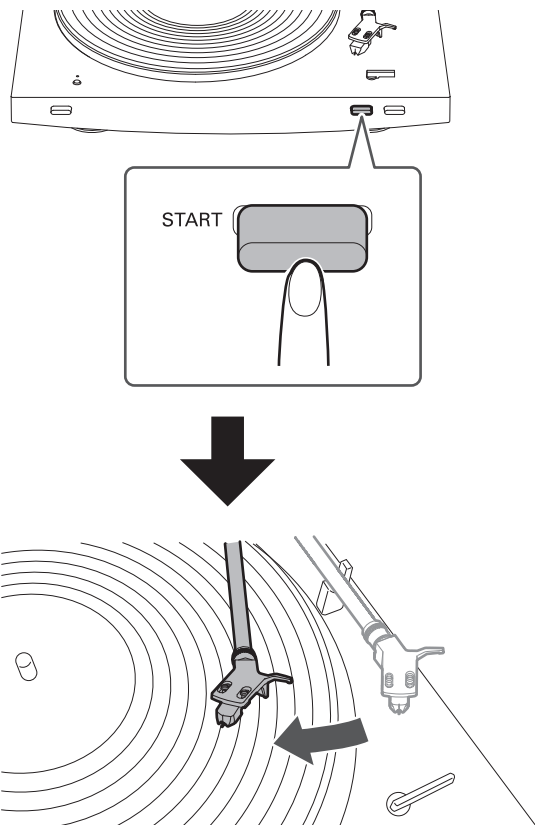


3 Appuyez sur le bouton START.

- Ne soumettez pas le produit à de forts impacts pendant la lecture.

Utilisation du produit avec une connexion sans fil

- Ne changez pas la sélection de la taille du disque pendant sa lecture. Vous risqueriez de provoquer un dysfonctionnement du produit.



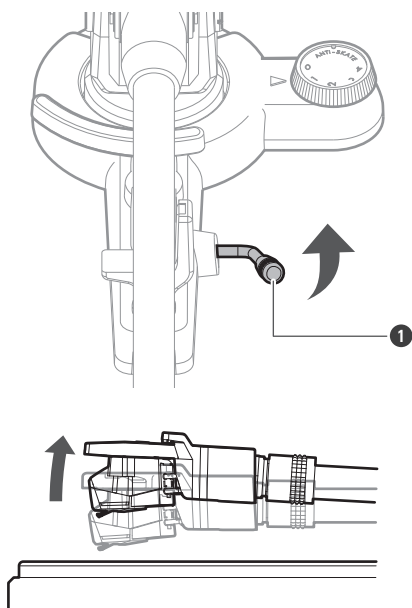
» La lecture commence.

Fonctionnement manuel

Baissez suffisamment le volume des écouteurs sans fil, des haut-parleurs sans fil, etc.

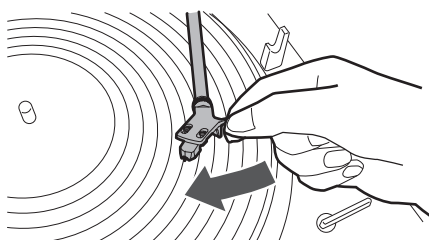
- 1** Relevez le bras de lecture en plaçant le levier de commande de levage en position relevée « UP ».

Utilisation du produit avec une connexion sans fil



❶ Levier de commande de levage du bras de lecture

2 Placez le bras de lecture à l'endroit désiré (sillon) sur le disque.



3 Abaissez le bras de lecture en baissant le levier de commande de levage en position « DOWN ».

- Sinon, vous pouvez passer les étapes 1 et 2, et utilisez vos doigts pour soulever le porte-cellule, déplacez le bras de lecture au-delà de l'emplacement souhaité sur le disque, puis baissez le porte-cellule pour commencer la lecture du disque.
- Ne soumettez pas le produit à de forts impacts pendant la lecture.
- Ne changez pas la sélection de la taille du disque pendant sa lecture. Vous risqueriez de provoquer un dysfonctionnement du produit.

» Le bras de lecture descend lentement sur le disque et la lecture commence.

Interrompre la lecture du disque

- 1** Après avoir suffisamment baissé le volume des écouteurs sans fil, des haut-parleurs sans fil, etc., soulevez le bras de lecture avec le levier de commande de levage du bras de lecture.

Arrêter le disque

Lorsque la lecture du disque est arrivée à la fin, le bras de lecture revient automatiquement au pose-bras de lecture. Pour arrêter manuellement le disque en cours de lecture, suivez les étapes ci-dessous.

- 1** Baissez suffisamment le volume des écouteurs sans fil, des haut-parleurs sans fil, etc.
- 2** Appuyez sur le bouton STOP.
 - Une fois que le disque s'arrête de jouer, le bras de lecture retourne automatiquement sur le pose-bras de lecture.
- 3** Enlevez le disque une fois que le plateau est à l'arrêt complet.
- 4** Fixez le protection.



- Lorsque le bras de lecture atteint la fin (le centre) du disque, il se soulève automatiquement et retourne sur le pose-bras de lecture. Ne gênez pas son mouvement. Vous risqueriez de provoquer un dysfonctionnement du produit. Si le bras de lecture ne se soulève pas et ne retourne pas sur le pose-bras de lecture, appuyez sur le bouton STOP pour terminer cette opération.
- Si le tapis de feutre est sale, il peut facilement rayer le disque, retirez donc régulièrement le tapis et enlevez toute la poussière.
- Pour éviter que le disque ne soit rayé et déformé, retirez-le après utilisation.
- N'utilisez pas de stabilisateur de disque.
- N'utilisez pas un autre plateau que celui fourni.
- Ce produit n'est pas conçu pour les DJ. Ne touchez pas le disque ou le plateau pendant que le disque tourne.

Utilisation du produit avec une connexion filaire

En fonction des réglages du sélecteur de préamplificateur, connectez le câble audio RCA à une prise d'entrée de l'équipement connectable que vous utilisez (amplificateur, récepteur, haut-parleurs actifs, carte son, etc.).

Régler le sélecteur de préamplificateur

- Ce produit a une fonction d'égaliseur phono intégré. Même si vous ne disposez pas d'un amplificateur phono ou de tout autre équipement connectable avec un amplificateur phono intégré, vous pouvez utiliser ce produit en le connectant à des haut-parleurs actifs.
- Utilisez le sélecteur de préamplificateur pour régler la sortie, comme cela est illustré ci-dessous.



- Lorsque vous connectez le produit à un appareil Bluetooth, positionnez le sélecteur de préamplificateur sur LINE.

Appareil avec entrée phono

Position du sélecteur de préamplificateur	Où brancher le câble audio RCA
PHONO	Prise d'entrée phono et borne de mise à la masse (terre) de l'équipement connecté

Appareil sans entrée phono

Position du sélecteur de préamplificateur	Où brancher le câble audio RCA
LINE	AUX ou prise d'entrée LINE de l'équipement connecté

Carte de son de PC

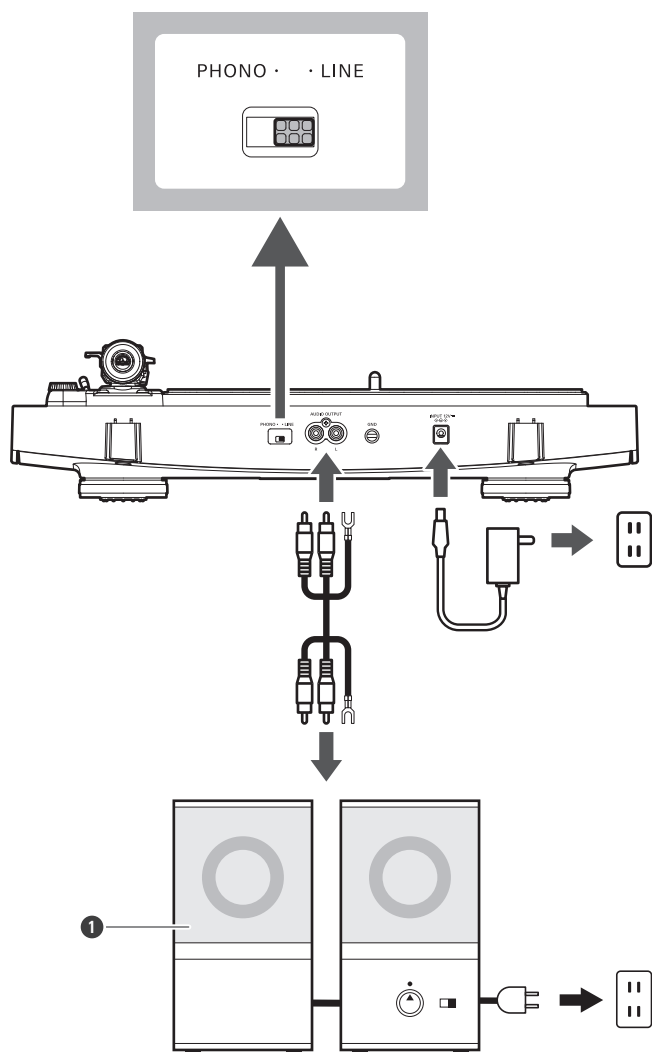
Position du sélecteur de préamplificateur	Où brancher le câble audio RCA
LINE	Prise d'entrée ligne de la carte son ^[1]

[1] Un adaptateur audio (vendu séparément) peut être nécessaire pour connecter le câble audio RCA à la prise d'entrée de ligne de la carte son de PC.

Connexion au haut-parleur actif (avec l'amplificateur intégré)

- Pour connecter ce produit directement à des haut-parleurs, utilisez des haut-parleurs actifs.
- Certains haut-parleurs actifs ne peuvent être connectés qu'avec un câble de conversion.

Utilisation du produit avec une connexion filaire

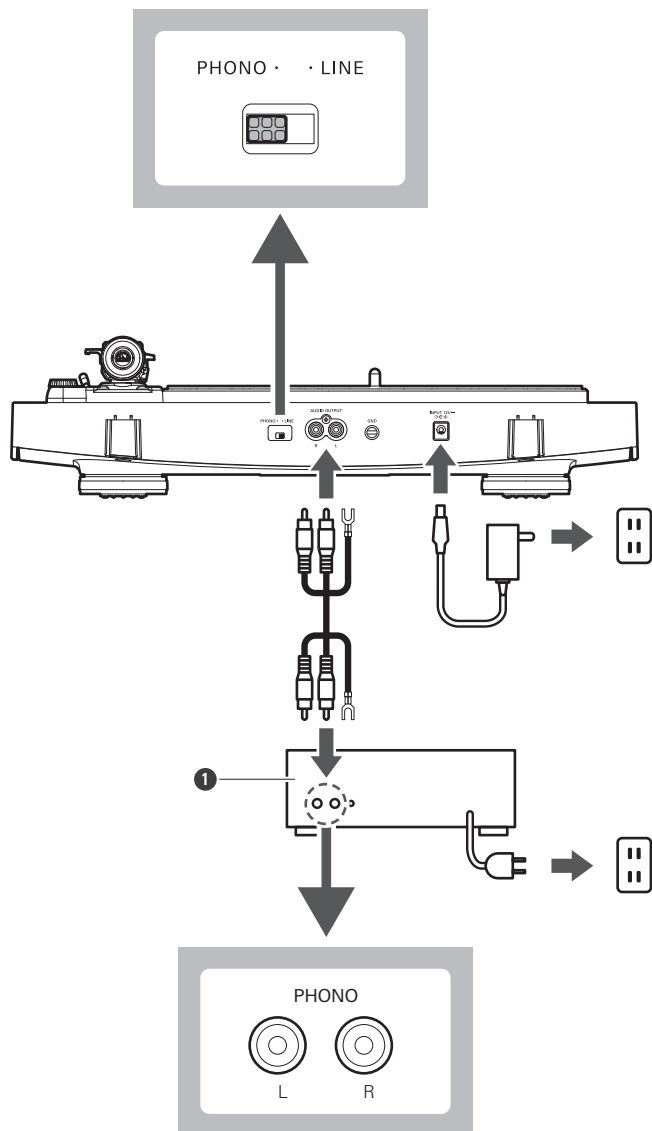


① Haut-parleurs actifs

Connexion à un équipement pouvant être connecté (amplificateur, etc.)

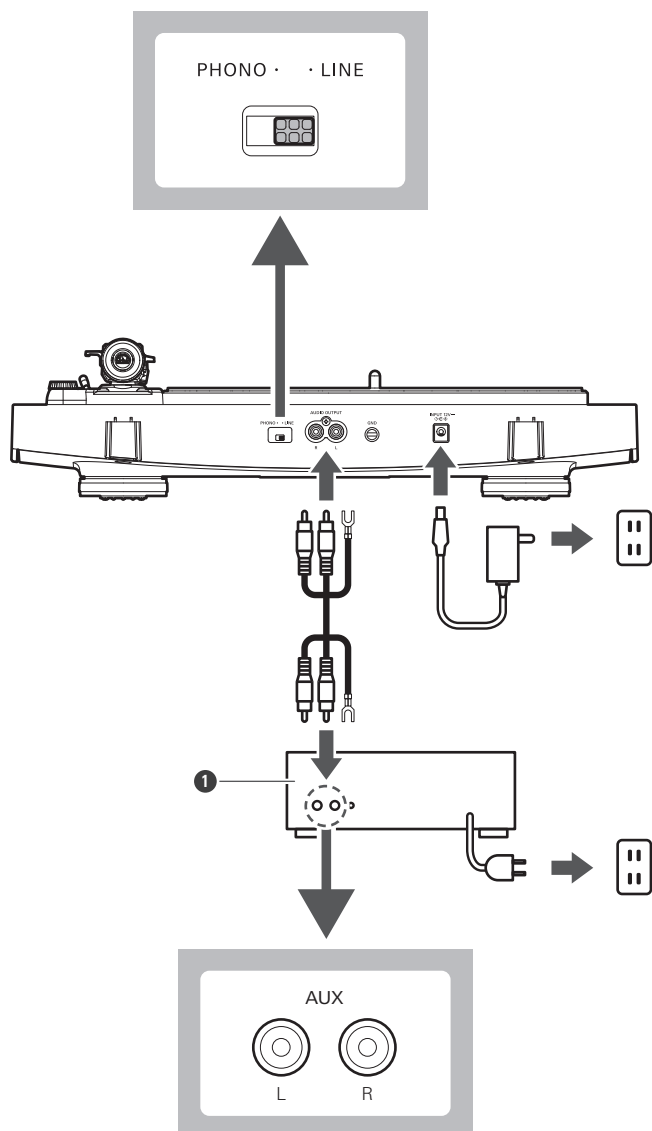
La prise rouge du câble audio RCA correspond au canal droit (R), et la prise blanche correspond au canal gauche (L).

Avec l'entrée PHONO



1 Équipement connecté (amplificateur, etc.)

Sans l'entrée PHONO



1 Équipement connecté (amplificateur, etc.)



- En fonction de l'équipement connecté, une borne de masse (terre) peut se trouver à proximité de la prise d'entrée phono. Si tel est le cas, connectez-le à l'aide de la ligne de terre depuis le câble audio RCA. Cela empêchera un faible bourdonnement qui pourrait sinon être entendu pendant la lecture.

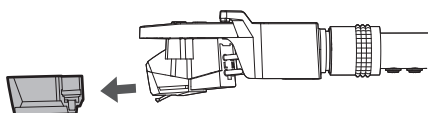
Avant la lecture d'un disque

1 Branchez l'adaptateur secteur dans une prise.

- Pour une question de sécurité, soulevez le bras de lecture en levant le levier jusqu'à la position « UP ».
- Ce produit n'a pas d'interrupteur d'alimentation. Un courant de veille parcourt en permanence le produit, même lorsqu'il n'est pas utilisé ; débranchez l'adaptateur secteur de la prise lorsque le produit n'est pas utilisé pendant une longue période de temps.
- Branchez l'adaptateur secteur à la prise de courant sans retirer la protection de la cellule. Si le plateau a tourné, appuyez sur le bouton STOP sans toucher au bras de lecture, puis attendez que le bras de lecture revienne à sa position initiale.
- Si vous mettez un disque immédiatement après avoir branché l'adaptateur secteur dans une prise, le son émis peut être déformé. Patientez un peu (environ 30 secondes) après avoir branché l'adaptateur secteur dans la prise avant de lancer la lecture du disque.

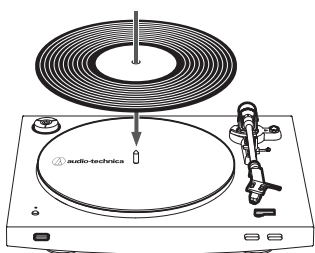
2 Enlevez la protection de la cellule.

- Tirez la protection tout droit vers l'avant pour l'enlever.



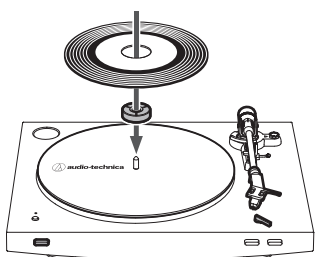
3 Placez le disque sur le tapis de feutre de façon à ce que le trou central s'aligne avec l'axe.

À 33-1/3 tours



À 45 tours

Pour lire un disque 45 tours, fixez l'adaptateur 45 tours.



Fonctionnement automatique

Baissez le volume de l'amplificateur, des haut-parleurs actifs, etc., de manière suffisante.

1 Sélectionnez la taille avec le sélecteur de taille.

- Sélectionnez « 12" » pour un disque LP de 12" de diamètre, et « 7" » pour un disque 45 tours de 7" de diamètre.



SIZE • 7"

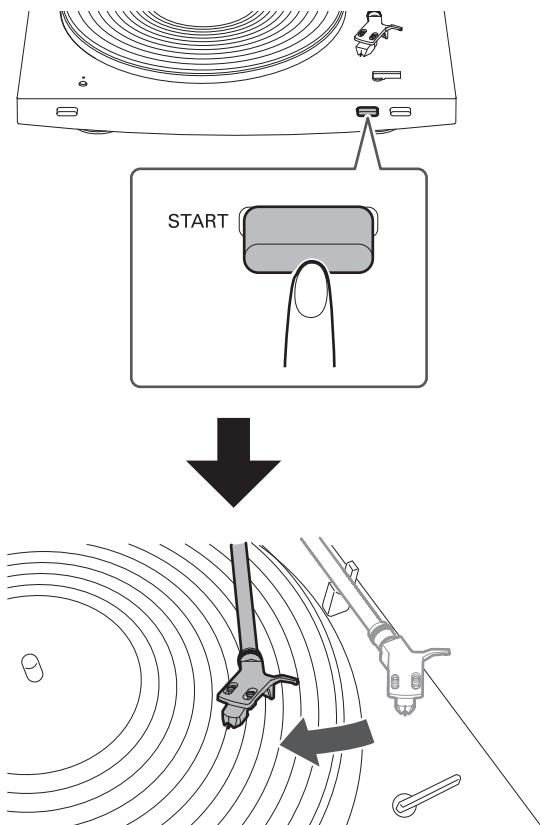
2 Appuyer sur la vitesse avec le bouton de vitesse du plateau.

- Sélectionnez « 33 » pour un disque 33-1/3 tours et « 45 » pour un disque 45 tours.



3 Appuyez sur le bouton START.

- Ne soumettez pas le produit à de forts impacts pendant la lecture.
- Ne changez pas la sélection de la taille du disque pendant sa lecture. Vous risqueriez de provoquer un dysfonctionnement du produit.



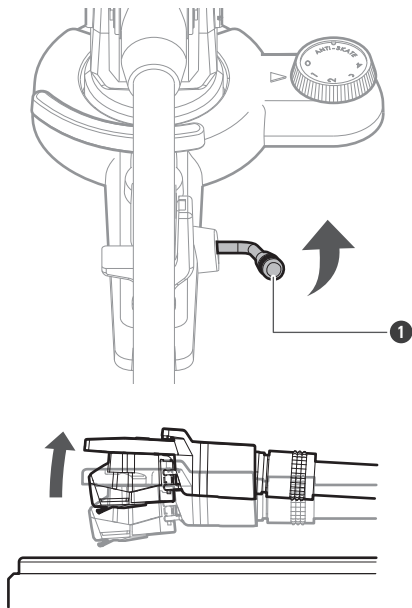
Utilisation du produit avec une connexion filaire

» La lecture commence.

Fonctionnement manuel

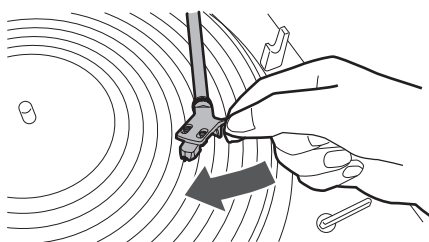
Baissez le volume de l'amplificateur, des haut-parleurs actifs, etc., de manière suffisante.

1 Relevez le bras de lecture en plaçant le levier de commande de levage en position relevée « UP ».



1 Levier de commande de levage du bras de lecture

2 Placez le bras de lecture à l'endroit désiré (sillon) sur le disque.



3 Abaissez le bras de lecture en baissant le levier de commande de levage en position « DOWN ».

- Sinon, vous pouvez passer les étapes 1 et 2, et utiliser vos doigts pour soulever le porte-cellule, déplacez le bras de lecture au-delà de l'emplacement souhaité sur le disque, puis baissez le porte-cellule pour commencer la lecture du disque.
- Ne soumettez pas le produit à de forts impacts pendant la lecture.
- Ne changez pas la sélection de la taille du disque pendant sa lecture. Vous risqueriez de provoquer un dysfonctionnement du produit.

» Le bras de lecture descend lentement sur le disque et la lecture commence.

Interrompre la lecture du disque

- 1** Après avoir baissé le volume de l'amplificateur, des haut-parleurs actifs, etc., de manière suffisante, levez le bras de lecture à l'aide du levier.

Arrêter le disque

Lorsque la lecture du disque est arrivée à la fin, le bras de lecture revient automatiquement au pose-bras de lecture. Pour arrêter manuellement le disque en cours de lecture, suivez les étapes ci-dessous.

- 1** Baissez le volume de l'amplificateur, des haut-parleurs actifs, etc., de manière suffisante.
- 2** Appuyez sur le bouton STOP.
 - Une fois que le disque s'arrête de jouer, le bras de lecture retourne automatiquement sur le pose-bras de lecture.
- 3** Enlevez le disque une fois que le plateau est à l'arrêt complet.
- 4** Fixez le protection.



- Lorsque le bras de lecture atteint la fin (le centre) du disque, il se soulève automatiquement et retourne sur le pose-bras de lecture. Ne gênez pas son mouvement. Vous risqueriez de provoquer un dysfonctionnement du produit. Si le bras de lecture ne se soulève pas et ne retourne pas sur le pose-bras de lecture, appuyez sur le bouton STOP pour terminer cette opération.
- Si le tapis de feutre est sale, il peut facilement rayer le disque, retirez donc régulièrement le tapis et enlevez toute la poussière.
- Pour éviter que le disque ne soit rayé et déformé, retirez-le après utilisation.
- N'utilisez pas de stabilisateur de disque.
- N'utilisez pas un autre plateau que celui fourni.
- Ce produit n'est pas conçu pour les DJ. Ne touchez pas le disque ou le plateau pendant que le disque tourne.

Entretien

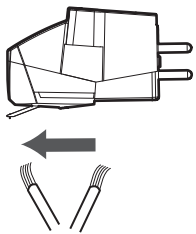
Corps de la platine

- Lorsque le corps d'une platine est sale ou poussiéreux, débranchez d'abord l'adaptateur secteur, puis essuyez les saletés et la poussière avec un chiffon doux et sec.
- N'utilisez pas de benzènes, de dissolvants, etc.
- Si le tapis de feutre est sale, il peut facilement rayer le disque, retirez donc régulièrement le tapis et enlevez toute la poussière.
- Si vous rangez le produit pendant une longue période, débranchez l'adaptateur secteur de la prise de courant et emballez l'équipement dans du plastique ; ne le laissez pas prendre l'humidité.

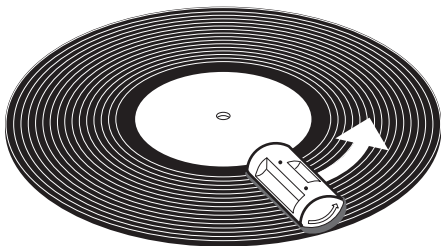
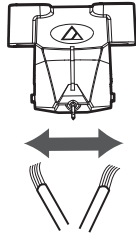
Pointe de lecture et disques

- Si des impuretés et des crasses sont collées à la pointe de lecture, nettoyez-la selon les besoins. Avant le nettoyage, débranchez l'adaptateur secteur de la prise.
- Nous vous recommandons d'utiliser un nettoyant pour pointe de lecture (vendu séparément par Audio-Technica) si la pointe est très sale. Nettoyez la pointe de lecture en déplaçant la brosse adaptée de l'arrière vers l'avant de la pointe de lecture.
- Pour plus de détails sur les nettoyants de disques et de pointes de lecture (vendus séparément par Audio-Technica), visitez le site Web d'Audio-Technica (<https://www.audio-technica.com/>).

○



×



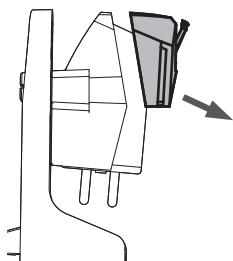
Remplacer la pointe de lecture

Enlever la pointe de lecture

- Outre la détérioration de la qualité du son, les disques peuvent également être endommagés si la pointe de lecture de la cellule est usée.
- Une règle d'or : remplacez la pointe après 300 heures d'utilisation.
- Veillez à débrancher l'adaptateur secteur du produit de la prise.
- Lors du remplacement de la pointe de lecture, tenez fermement le porte-cellule et le corps de la cellule.

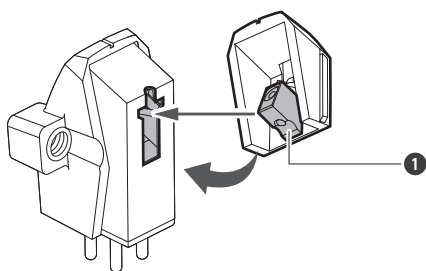
1 Enlevez le porte-cellule du bras de lecture.

2 Après avoir abaissé la protection de la cellule, enlevez la pointe de lecture en la tirant dans le sens de la flèche sans toucher le cantilever, le bout de la pointe ou l'aimant.



Installer une nouvelle pointe de lecture

1 Montez la nouvelle pointe de lecture de remplacement sur la cellule.



1 Alignez la position de la partie interne saillante.

2 Installez le porte-cellule sur le bras de lecture.

Remplacement d'une cellule

- Reportez-vous au manuel de l'utilisateur pour la cellule que vous utilisez si vous remplacez la cellule par une autre disponible dans le commerce.
- Après avoir remplacé l'ancienne cellule par une neuve, vous devez réajuster l'overhang, l'équilibre du bras de lecture et la force d'appui.

1 Enlevez le porte-cellule du bras de lecture.

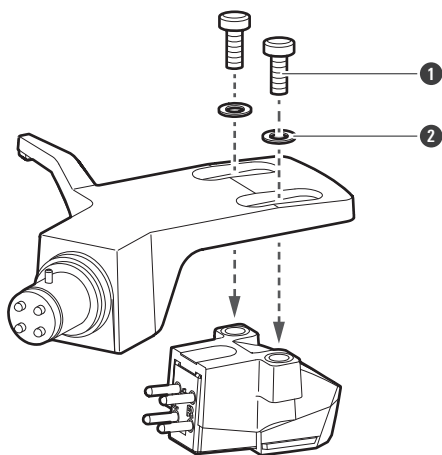
2 Enlevez la pointe de lecture de la cellule.

3 Enlevez les extrémités de fil.

- Veillez à ne pas endommager les extrémités de fil.

4 À l'aide d'un tournevis fendu non métallique vendu dans le commerce, enlevez les vis d'installation, puis enlevez la cellule du porte-cellule.

5 Reportez-vous au manuel de l'utilisateur pour les instructions de montage de la nouvelle cellule et la connexion aux extrémités de fil.



- ① Vis d'installation
- ② Rondelle en plastique

6 À l'aide d'un tournevis fendu non magnétique vendu dans le commerce, desserrez les vis dans les deux emplacements, puis ajustez l'overhang.

- Reportez-vous à « Réglage de l'overhang » (p.42).
- Une fois les réglages terminés, serrez les vis solidement.

7 Fixez le porte-cellule au bras de lecture.

8 Réglez l'équilibre du bras de lecture et la force d'appui.

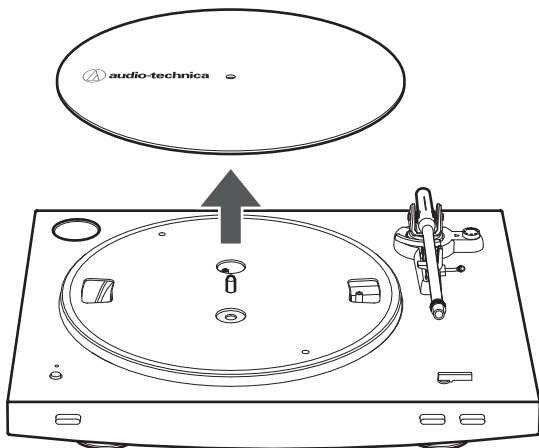
Remplacement d'une cellule

- Reportez-vous à « Régler l'équilibre du bras de lecture » (p.14) et « Régler la force d'appui » (p.15) pour les régler.

Remplacement de la courroie

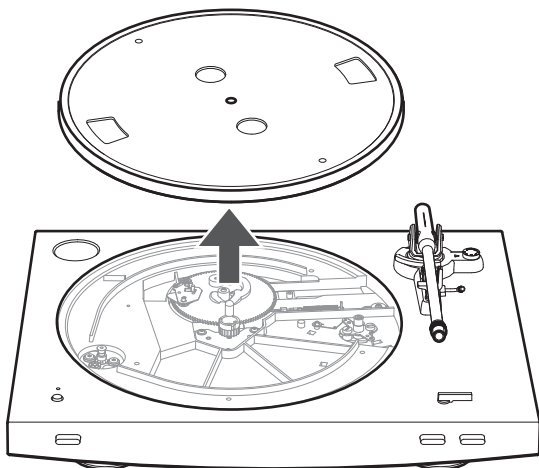
- La courroie est un élément consommable. Remplacez la courroie si la vitesse de lecture ralentit ou tourne de manière irrégulière. Comme règle d'or, nous suggérons de remplacer la courroie une fois par an.
- Avant de remplacer la courroie, veillez à débrancher l'adaptateur secteur du produit de la prise.

1 Retirez le tapis de feutre.



2 Retirez d'abord la courroie de la poulie du moteur (couleur laiton), retirez le plateau, retournez le plateau, puis retirez l'ancienne courroie.

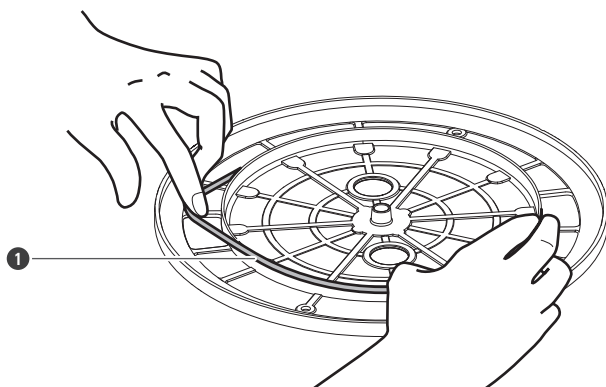
- Placez vos pouces dans les ouvertures et tirez fortement vers le haut.



3 Placez la nouvelle courroie autour du cercle intérieur.

- Veillez à ne pas tordre la courroie lors de cette procédure.

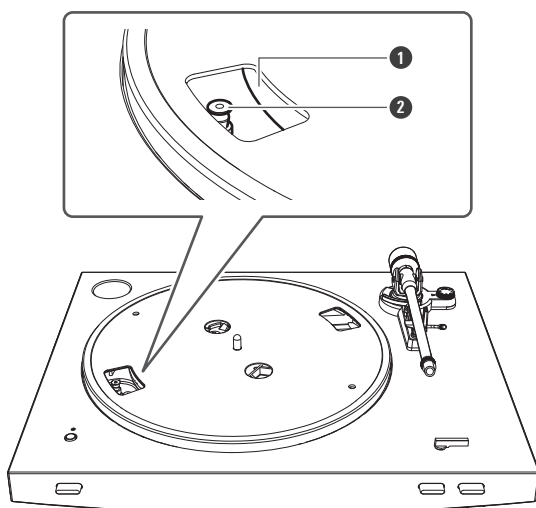
Remplacement de la courroie



1 Courroie

4 Fixez le plateau.

- Alignez l'une des ouvertures avec la position de la poulie du moteur (couleur laiton).



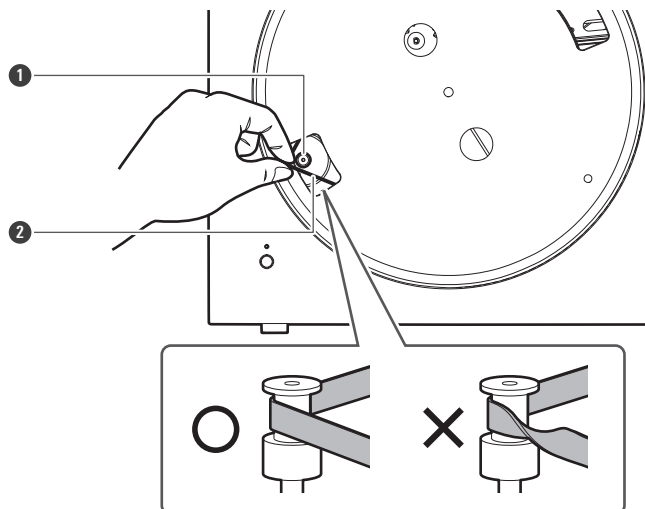
1 Ouverture

2 Poulie du moteur (couleur laiton)

5 Placez la courroie sur la poulie du moteur (couleur laiton).

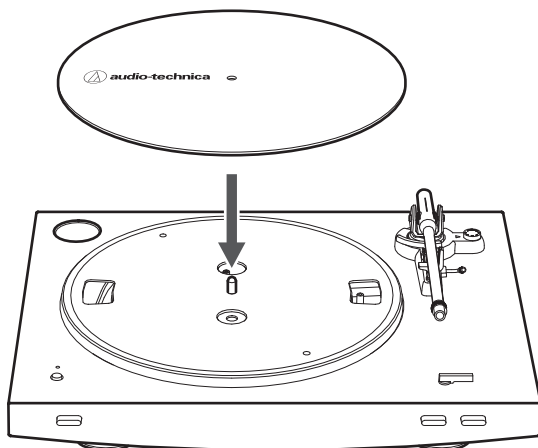
- Saisissez la courroie qui a été fixée à l'étape 3 et, tout en la tirant, placez-la sur la poulie du moteur en laiton.

Remplacement de la courroie



- ① Poulie du moteur (couleur laiton)
- ② Courroie

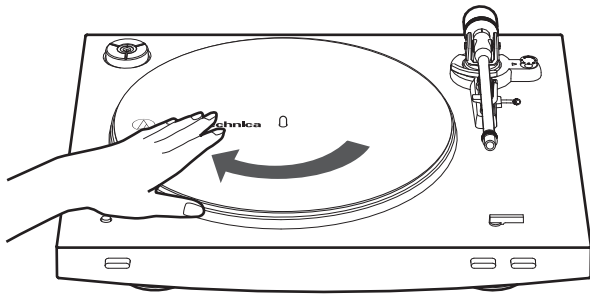
6 Posez le tapis de feutre sur le plateau.



7 À l'aide de vos mains, faites tourner le plateau dix fois.

- Soulevez le levier de commande du bras de lecture. Tournez lentement la platine dix fois manuellement dans le sens de la flèche.
- Tenez le bras de lecture pour l'empêcher de bouger. Cette étape permet d'enlever toute torsion de la courroie et de s'assurer qu'elle glisse en douceur le long du pourtour de l'entraînement sur la face inférieure du plateau.

Remplacement de la courroie

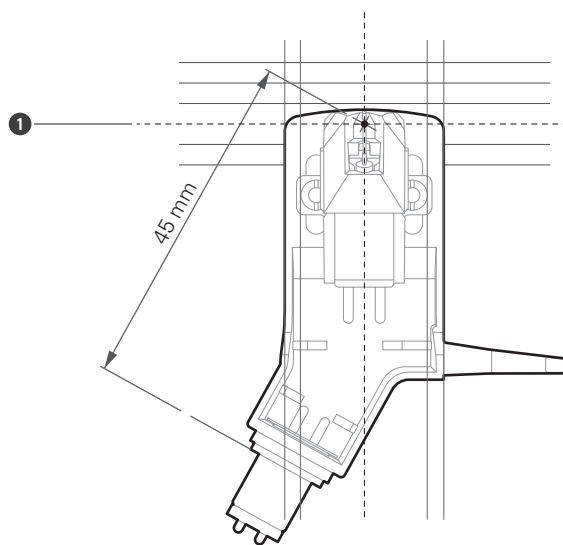


Réglage de l'overhang

- La position de la cellule doit être définie avec précision (réglage de l'overhang) lors du montage d'une cellule ou d'un porte-cellule autre que celui fourni.

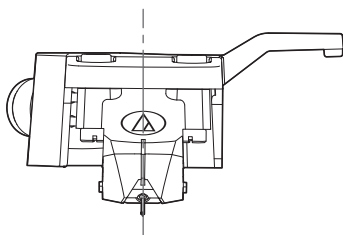
1 Montez la cellule pour qu'elle soit parallèle au porte-cellule.

- Faites correspondre les positions de la cellule et du porte-cellule au guide pour le réglage de l'overhang sur le schéma et montez la cellule de manière à ce qu'elle soit parallèle au porte-cellule.
- Cette illustration est à taille réelle.
- Placez le porte-cellule sur le schéma, puis réglez la pointe de lecture de la nouvelle cellule le long des lignes pour la « Pointe de lecture » de la cellule.



1 Pointe de lecture

2 Montez la cellule pour qu'elle soit verticale au porte-cellule.



Lors du transport de la platine

En utilisant les matériaux d'emballage d'origine du produit, emballez la platine dans l'ordre inverse de son déballage. Si vous n'avez pas de matériel d'emballage d'origine, prenez les mesures suivantes :

- Après avoir débranché l'adaptateur secteur de la prise de courant, retirez le tapis de feutre et le plateau, puis emballez le corps de la platine pour qu'il ne soit pas endommagé. Si le produit est déplacé alors que le plateau est encore en place, il peut endommager l'axe.
- Enlevez le contrepoids.
- Enlevez le porte-cellule du bras de lecture avec la protection de la cellule installée, puis emballez l'ensemble du porte-cellule afin qu'il ne s'abîme pas.
- Utilisez une ficelle ou quelque chose de similaire pour attacher le bras de lecture au reste de façon à ce qu'il ne bouge pas.
- Emballez le corps de la platine avec du papier ou un chiffon doux afin qu'il ne s'endommage pas.

① Le plateau ne tourne pas.

- L'adaptateur secteur est-il branché à la prise ? Connectez l'adaptateur secteur à la prise de courant.
- La courroie a-t-elle glissé du plateau ? Placez correctement la courroie sur le plateau.
- La courroie est-elle placée sur la poulie du moteur ? Vérifier que la courroie est placée correctement sur la poulie du moteur (couleur laiton).
- La courroie a-t-elle été endommagée ? Remplacez-la par une neuve.

① Le plateau tourne mais aucun son n'en sort ou le volume n'est pas assez fort.

- La protection de la cellule est-elle toujours fixée à la cellule ? Enlevez la protection de la cellule.
- Le porte-bras de lecture est-il soulevé ? Abaissez le bras de lecture.
- Les paramètres de fonction et l'entrée pour un équipement connecté (amplificateurs, etc.) sont-ils correctement sélectionnés ? Vérifiez que les paramètres pour l'équipement connecté sont corrects.
- La pointe de lecture est-elle endommagée ? Vérifiez la pointe de lecture et remplacez-la, si nécessaire.
- La pointe de lecture est-elle placée correctement sur le corps de la cellule ? Vérifiez la cellule et réglez-la, si nécessaire.
- Les positions de réglage pour le sélecteur de préamplificateur sont-ils corrects ? Vérifiez que le sélecteur de préamplificateur est correctement réglé pour correspondre à l'entrée de l'amplificateur.
- S'il n'y a pas de son, ou si le volume n'est pas assez fort, le produit est réglé sur la position « PHONO » et raccordé à l'entrée AUX/LINE de l'amplificateur.
- Si le volume est trop fort ou est déformé, le produit est réglé en position « LINE », et raccordé à l'entrée PHONO de l'amplificateur.
- La force d'appui est-elle trop forte ? Réglez la force d'appui.

① La pointe de lecture saute.

- La force d'appui est-elle trop faible ou trop forte ? Réglez la force d'appui.
- L'anti-skating est-il mal réglé ? Vérifiez que l'anti-skating a été réglé sur la même valeur que la force d'appui de la cellule.
- Le disque est-il déformé ? Vérifiez le disque.
- Le disque est-il rayé ? Vérifiez le disque.
- La pointe est-elle sale ? Une accumulation excessive de saleté et de poussière sur la pointe de lecture affecte la qualité de lecture du disque.

① Il y a des vibrations.

- Le produit perçoit-il trop de vibrations du sol, des surfaces des parois, ou des haut-parleurs à proximité ? Diminuez les vibrations ou installez le produit sur une surface qui n'est pas soumise à des effets de vibrations.
- Le produit est-il monté sur une surface instable ? Vérifiez que la surface sur laquelle le produit est monté est appropriée.

① Il y a un bruit lorsque le disque tourne.

- Y-a-t-il des impuretés sur la pointe de lecture de la cellule ? Si des impuretés sont collées sur la pointe de lecture, nettoyez-la à l'aide d'une brosse adaptée vendue dans le commerce.

① Le son lorsque le disque tourne est trop rapide ou trop lent.

- Les réglages de la vitesse sont-ils corrects pour le produit ? Utilisez le bouton de vitesse du plateau pour sélectionner la vitesse correcte pour le type de disque en cours de lecture.

① La vitesse de lecture ralentit ou la rotation est irrégulière.

- La courroie est-elle détendue ? Remplacez-la par une neuve.

① Un bourdonnement est perçu pendant la lecture.

- La ligne à la terre est-elle correctement branchée ? Vérifiez que la ligne à la terre est correctement raccordée.
- Si le bruit continue, retirez la ligne de terre. Cela peut réduire le bruit.
- Le porte-cellule est-il solidement fixé au bras de lecture ? Vérifiez que la bague de verrouillage est serrée.

① Appairage impossible

- Confirmez que le dispositif Bluetooth communique en utilisant la version 2.1 + EDR ou une version ultérieure.
- Placez l'appareil et le dispositif Bluetooth à moins de 1 m l'un de l'autre.

① Lorsque le produit est connecté au dispositif Bluetooth, aucun son n'est entendu ou le son est faible.

- Mettez le produit et le dispositif Bluetooth sous tension.
- Augmentez le volume au niveau du produit et du dispositif Bluetooth.
- Veillez à ce que l'espace entre le produit et le dispositif Bluetooth soit exempt d'obstacles tels que des personnes, du métal ou des murs et placez le produit et le dispositif plus près l'un de l'autre.

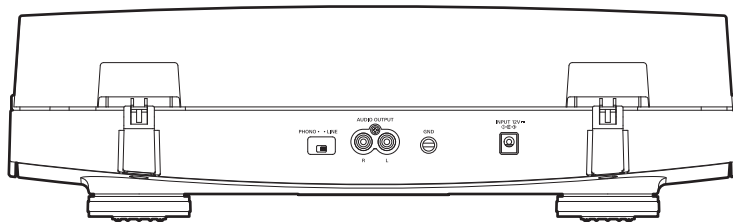
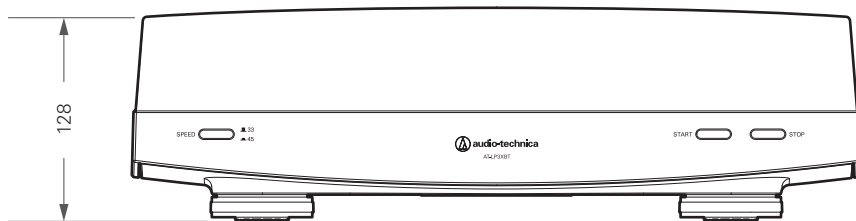
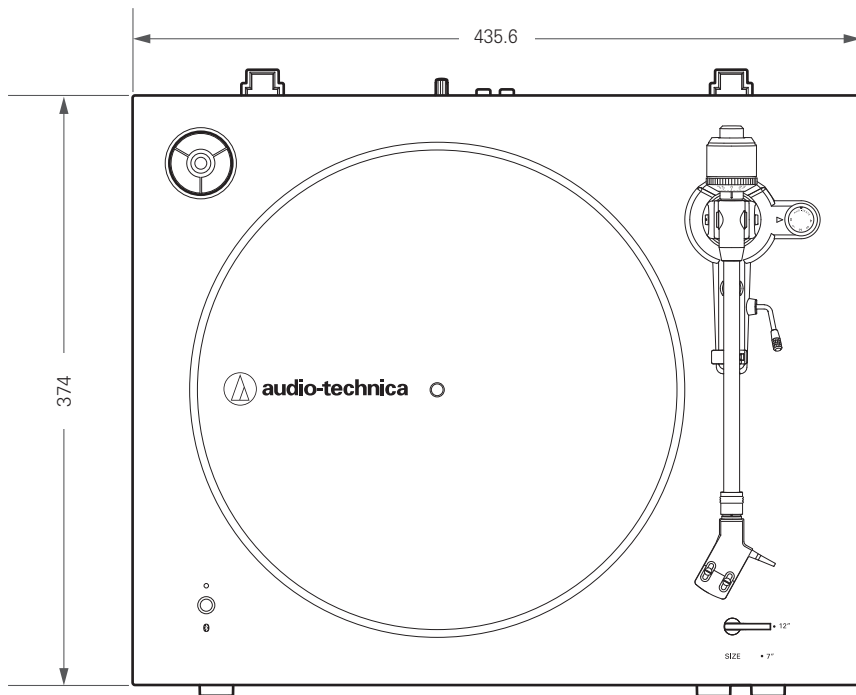
Le son est déformé/Du bruit est entendu/Le son est coupé

- Baissez le volume au niveau du produit et du dispositif Bluetooth.
- Gardez le produit à l'écart des dispositifs qui émettent des ondes radio telles que les micro-ondes et les dispositifs LAN sans fil.
- Éloignez le produit des téléviseurs, radios et appareils avec tuner intégré. Le fonctionnement de ces dispositifs peut être affecté par le produit.
- Veillez à ce que l'espace entre le produit et le dispositif Bluetooth soit exempt d'obstacles tels que des personnes, du métal ou des murs et placez le produit et le dispositif plus près l'un de l'autre.



- En ce qui concerne le fonctionnement des dispositifs Bluetooth, lisez le manuel de l'utilisateur de votre dispositif Bluetooth, car la procédure de fonctionnement diffère selon le dispositif.

Dimensions



(Unité : mm)

Caractéristiques techniques

Spécifications pour la communication

Système de communication	Bluetooth version 5.2
Sortie RF	2,5 mW EIRP
Portée maximale de communication	Ligne de visée : env. 10 mètres
Bande de fréquence	2,402 GHz à 2,480 GHz
Procédé de modulation	GFSK, Pi/4DQPSK, 8DPSK
Profil Bluetooth compatible	A2DP
Codec pris en charge	Qualcomm® aptX™ Adaptive audio, Qualcomm® aptX™ audio, SBC

Caractéristiques de la platine

Type	Entraînement par courroie, fonctionnement entièrement automatique
Moteur	Moteur CC
Mécanisme d'entraînement	Entraînement par courroie
Vitesses	33-1/3 tours, 45 tours
Plateau de la platine	Aluminium moulé
Fluctuations de vitesse	< 0,2 % WRMS (33 tours) à 3 kHz
Rapport signal-bruit	> 60 dB
Niveaux de sortie	PHONO : 4,0 mV nominal à 1 kHz, 5 cm/sec LINE : 252 mV nominaux à 1 kHz, 5 cm/sec
Gain du pré-amplificateur phono	36 dB nominal, RIAA égalisé

Caractéristiques du bras de lecture

Type	Bras de lecture droit à équilibre statique
Longueur réelle	221,5 mm
Overhang	19 mm
Angle maximal d'erreur de piste	Moins de 3,0°
Ajustement de la force d'appui de la pointe de lecture	1 à 4 g
Poids de cellule applicable (porte-cellule inclus)	14,5 à 20 g

Caractéristiques du porte-cellule et de la cellule

Modèle de cellule	AT-VM95C
Type de cellule	VM
Impédance de charge recommandée	47 000 ohms
Tension de sortie	4,0 mV (mV à 1 kHz, 5 cm/sec)
Pointe de lecture	0,6 mil conique collée
Cantilever	Tuyau en aluminium
Plage de force d'appui	1,8 à 2,2 g (standard à 2,0 g)
Poids de la cellule	6,1 g
Modèle de porte-cellule	AT-HS3 BK
Poids du porte-cellule	11,1 g (avec fils de liaison) 10,3 g (fils de liaison non compris)
Réglage vertical du porte-cellule	±8 mm

Caractéristiques générales

Alimentation requise	100 à 240 V, 50/60 Hz, 0,6 A Max.
Consommation énergétique	2 W
Adaptateur secteur	12 V, 0,5 A
Dimensions	435,6 mm × 374 mm × 128 mm (L × P × H)
Poids	5,0 kg
Accessoires	Couvercle anti-poussière, tapis de feutre, plateau (avec courroie d'entraînement), charnières de couvercle anti-poussière, contrepoids, porte-cellule (AT-HS3 BK) avec cellule stéréo VM (AT-VM95C), adaptateur 45 tours, câble audio RCA (env. 1,0 m), adaptateur secteur (env. 1,5 m)
Pointe de remplacement (vendu séparément)	AT-VMN95C
Porte-cellule de remplacement (vendu séparément)	AT-HS3 BK
Courroie de remplacement (vendue séparément)	Courroie exclusive AT-LP3XBT

- À des fins d'amélioration, le produit peut être modifié sans préavis.

Marques commerciales

- La marque et les logos **Bluetooth**[®] sont des marques déposées appartenant à Bluetooth SIG, Inc. et toute utilisation de ces marques par Audio-Technica Corporation se fait sous licence. Les autres marques et noms commerciaux sont ceux de leurs propriétaires respectifs.
- Qualcomm aptX et Qualcomm cVc sont des produits de Qualcomm Technologies, Inc. et/ou de ses filiales. Qualcomm est une marque commerciale de Qualcomm Incorporated, déposée aux États-Unis et dans d'autres pays. aptX et cVc sont des marques commerciales de Qualcomm Technologies International, Ltd, déposées aux États-Unis et dans d'autres pays.



Qualcomm[®]
aptX™



Qualcomm[®] aptX™
Adaptive

株式会社オーディオテクニカ

〒194-8666 東京都町田市西成瀬2-46-1
www.audio-technica.co.jp

Audio-Technica Corporation

2-46-1 Nishi-naruse, Machida, Tokyo 194-8666, Japan
www.audio-technica.com
©2022 Audio-Technica Corporation
Global Support Contact: www.at-globalsupport.com